

**STRATEGIA ROZWOJU
GMINY DZIKOWIEC
NA LATA 2014 -2020**



Spis treści

WPROWADZENIE.....	4
1. ANALIZA DIAGNOSTYCZNA GMINY DZIKOWIEC.....	5
1.1. Podział administracyjny.....	5
1.2. Ludność.....	6
1.3. Zagospodarowanie przestrzenne	12
1.4. Stan i ochrona środowiska	13
1.5. Podmioty gospodarcze	16
1.6. Turystyka	21
1.7. Budownictwo mieszkaniowe	23
1.8. Szkolnictwo.....	27
1.9. Rynek pracy	31
1.10. Opieka zdrowia i opieka społeczna	32
1.11. Wizerunek gminy.....	33
1.12. Wyzwania rozwojowe.....	33
2. ANALIZA SWOT	34
3. WIZJA ROZWOJU GMINY DZIKOWIEC	36
3.1. Pola strategicznego rozwoju	36
3.2. Pożądane tendencje rozwojowe gminy.....	36
3.3. Przyszły kształt powiązań gminy z otoczeniem	38
3.4. Przyszły wizerunek gminy.....	39
4. PRIORYTETY, CELE I KIERUNKI DZIAŁAŃ GMINY DZIKOWIEC	40
4.1. Priorytet, cel i kierunki działań w zakresie Turystyki.....	40
4.2. Priorytet, cel i kierunki działań w zakresie Przedsiębiorczości.....	41
4.3. Priorytet, cel i kierunki działań w zakresie Kultury, sportu i rekreacji.	42
4.4. Priorytet, cel i kierunki działań w zakresie Oświata,	44
4.5. Priorytet, cel i kierunki działań w zakresie Polityki społecznej.....	45
5. POWIĄZANIE Z DOKUMENTAMI STRATEGICZNYMI KRAJOWYMI I REGIONALNYMI	46
6. PRIORYTETOWE PROJEKTY WDRAŻAJĄCE STRATEGIE ROZWOJU.....	52
6.1. Projekty w obszarze Turystyki	52
6.2. Projekty w obszarze Przedsiębiorczości	52
6.3. Projekty w obszarze Kultury, sportu i rekreacji.....	52
6.4. Projekty w obszarze Oświaty.....	53
6.5. Projekty w obszarze Polityki społecznej.....	53

Spis tabel, rysunków	54
Załącznik	55

WPROWADZENIE

Strategia rozwoju gminy powstała wspólnym wysiłkiem wszystkich ważnych środowisk lokalnych przy zastosowaniu zintegrowanego podejścia do rozwoju oraz przestrzegania zasady partnerstwa.

Prace nad Strategią prowadził zespół ekspertów Instytutu Gospodarki Wyższej Szkoły Informatyki i Zarządzania z Siedzibą w Rzeszowie w składzie: dr Robert Góra, Tomasz Krypel, Katarzyna Schmidt.

Prace nad strategią gminy Dzikowiec realizowane były metodą partnersko – ekspercką, poprzez wykorzystaniu techniki moderacji wizualnej. Władze gminy uznały, bowiem, iż proces projektowania długofalowego rozwoju powinien być realizowany zarówno przez konsultantów zewnętrznych, jak również przez lokalne grupy społeczne, gospodarcze, przedstawicieli lokalnej przedsiębiorczości, a także pracowników urzędu oraz mieszkańców gminy.

Punktem wyjścia do prac nad strategią była analiza danych statystycznych. W dalszym etapie prac nad strategią zastosowana została metoda warsztatu strategicznego, dzięki której w kolejnych krokach następowało formułowanie i uzgadnianie poszczególnych ustaleń strategii rozwoju. Kierunki rozwoju zostały powiązane z celami Strategii Rozwoju Województwa Podkarpackiego do 2020 roku, z Regionalnym Programem Operacyjnym Województwa Podkarpackiego oraz Sektorowymi Programami Operacyjnymi.

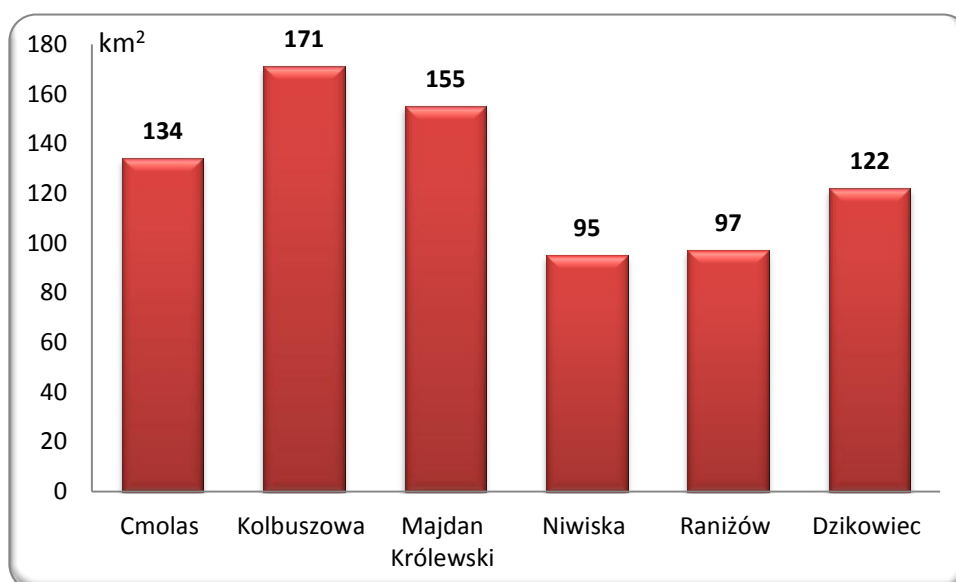
1. ANALIZA DIAGNOSTYCZNA GMINY DZIKOWIEC

1.1. Podział administracyjny

Gmina Dzikowiec położona jest w północno - zachodniej części województwa podkarpackiego w powiecie kolbuszowskim. Jest gminą o charakterze wiejskim. Jedną z 6 gmin powiatu, w tym 5 wiejskich. Według stanu na koniec 2012 roku zajmowała obszar o łącznej powierzchni 122 km² (12156 ha). Pod względem wielkości powierzchni plasuje się na 4 miejscu w powiecie kolbuszowskim. Mniejsze są jedynie gminy: Niwiska (95 km²) i Raniżów (97 km²). W obrębie gminy znajduje się:

- 8 miejscowości podstawowych (łącznie z miastami),
- 7 wsi,
- 1 miejscowość podstawowa – pozostałe,
- 49 części integralnych,
- 8 sołectw.

Rysunek 1. Powierzchnia gmin powiatu kolbuszowskiego w km² w 2012 r.



Źródło: Opracowanie własne na podstawie Banku Danych Lokalnych GUS

Gmina Dzikowiec leży w makroregionie Kotliny Sandomierskiej i w obrębie mezoregionów: Równiny Tarnobrzeskiej i Płaskowyżu Kolbuszowskiego. Gmina Dzikowiec położona jest na trasie Kolbuszowa - Sokołów. Jest ona oddalona o ok. 8 km od Kolbuszowej - siedziby powiatu oraz o ok. 30 km od Rzeszowa - siedziby województwa.

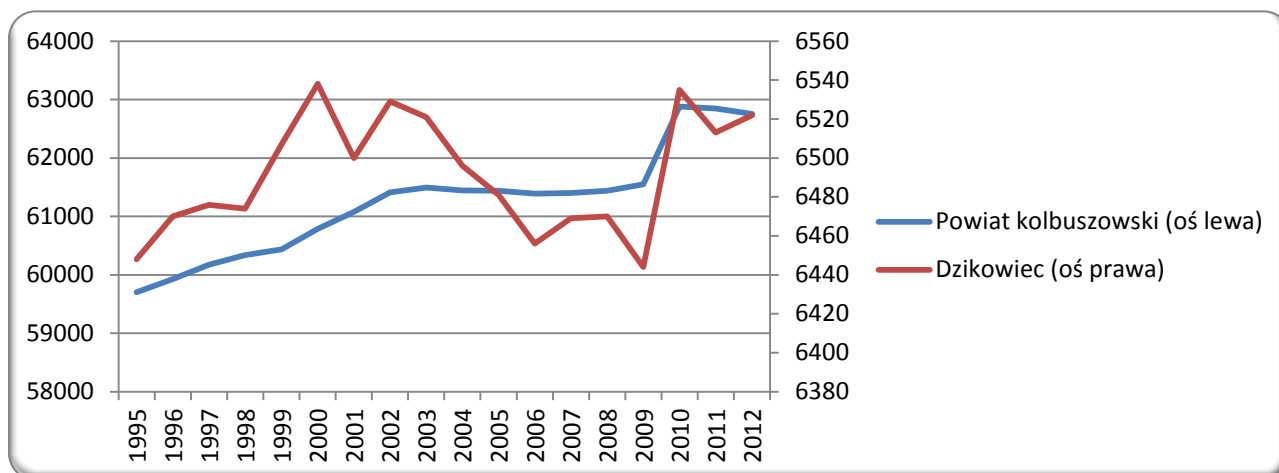
Sąsiednie gminy Dzikowca to: Bojanów, Cmolas, Jeżowe, Kolbuszowa, Majdan Królewski, Raniżów.

1.2. Ludność

Na koniec roku 2012 gmina Dzikowiec liczyła 6522 mieszkańców. Pod względem liczby mieszkańców przewyższa ona mniejszą powierzchniowo gminę Niwiska (6022 mieszkańców).

W latach 1996-1999 w gminie odnotowano tendencję wzrostową liczby mieszkańców, a następnie do roku 2009 występowała tendencja spadkowa. Wyraźny wzrost liczby mieszkańców, podobnie jak w powiecie odnotowano w 2010r.. Zaś w kolejnych dwóch latach wystąpiła względna stabilizacja liczby ludności. W podregionie rzeszowskim i województwie podkarpackim liczba ludności w 2012 r. w porównaniu do 1995 wzrosła, a w całym regionie wschodnim spadła. W okresie 1995-2012 wzrost liczby mieszkańców w gminie wyniósł 1,1% (74 osób), podczas gdy w powiecie było to 4,86%. W samym roku 2010 liczba mieszkańców gminy wzrosła 91 osób. Warto zauważyć, że w roku 2011 odnotowano spadek liczby ludności (o 22 osoby), a w 2012 nastąpił niewielki jej wzrost (9 osób). W latach 2011-2012 wzrosła liczba kobiet (9 osób), zaś liczba mężczyzn nie zmieniła się.

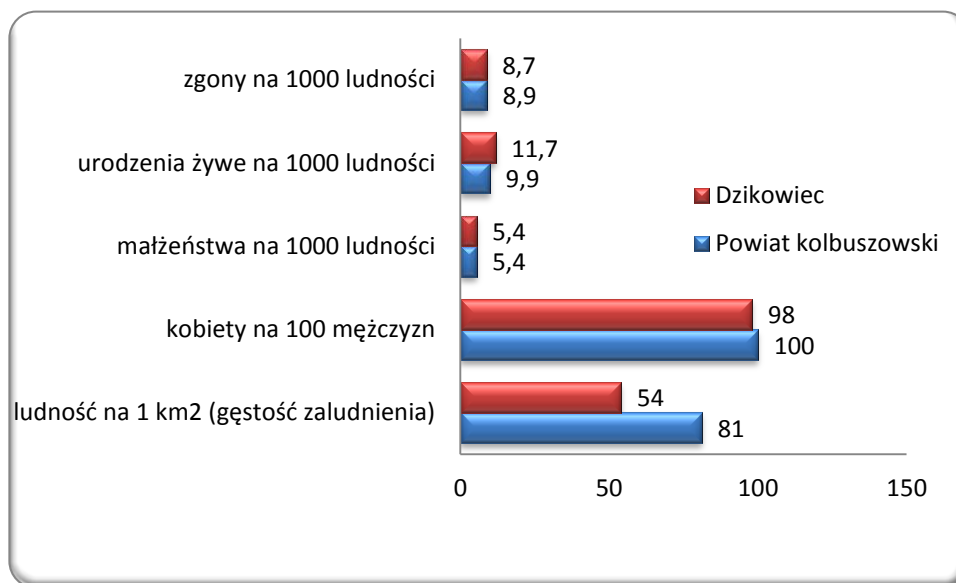
Rysunek 2. Liczba ludności gminy Dzikowiec na tle powiatu kolbuszowskiego



Źródło: Opracowanie własne na podstawie Banku Danych Lokalnych GUS

Gęstość zaludnienia w gminie Dzikowiec w 2012 r. wyniosła 54 osoby na km². W porównaniu do roku 2004 nieznacznie wzrosła z 53 osób na km². Gęstość zaludnienia w gminie Dzikowiec jest mniejsza niż przeciętnie w powiecie kolbuszowskim (81 osób na km²), która także wzrosła, z poziomu 79 osób na km² w 2004 roku. Liczba kobiet przypadająca na 100 mężczyzn w gminie Dzikowiec jest niższa niż średnio w powiecie. W 2012 r. wynosiła odpowiednio 98 w gminie i 100 powiecie. Dla porównania w roku 2004 wskaźnik ten wynosił odpowiednio 95 i 101 kobiet na 100 mężczyzn. W gminie Dzikowiec wskaźnik liczby małżeństw przypadających na 1000 ludności nie wykazywał wyraźnej tendencji rozwojowej. W 2010 roku liczba małżeństw przypadających na 1000 ludności wyniosła 6,3, w kolejnym roku spadła do 4,9. W 2012 r. ukształtowała się na poziomie 5,4, a więc na poziomie średniej w powiecie 5,4.

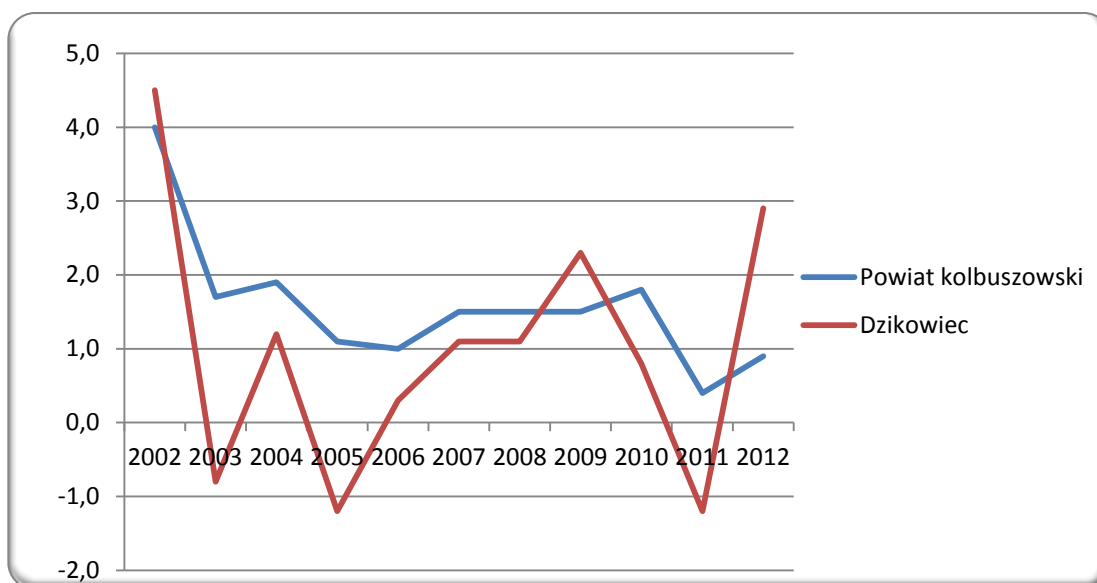
Rysunek 3. Wskaźniki modułu gminnego w 2012 r.



Źródło: Opracowanie własne na podstawie Banku Danych Lokalnych GUS

W 2012 r. w gminie wyższy niż przeciętnie w powiecie był wskaźnik urodzeń, natomiast wskaźnik zgonów na 1000 mieszkańców był niższy. Wskaźnik urodzeń (11,7) dość znacznie przekraczał wskaźnik zgonów (8,7). W rezultacie przyrost naturalny był dodatni, i w przeliczeniu na 1000 ludności, wyższy niż w powiecie. Wskaźnik ten wyniósł w 2012 r. 2,9 wobec 0,9 w powiecie, co w liczbach bezwzględnych oznacza odpowiednio 19 i 58 osób. W 2012 r. przyrost naturalny kobiet był mniejszy niż mężczyzn – 6 kobiet i 13 mężczyzn. W powiecie negatywnie pod tym względem wypadają mężczyźni, w ich przypadku przyrost naturalny wyniósł, bowiem 5 osób, wobec 53 w przypadku kobiet.

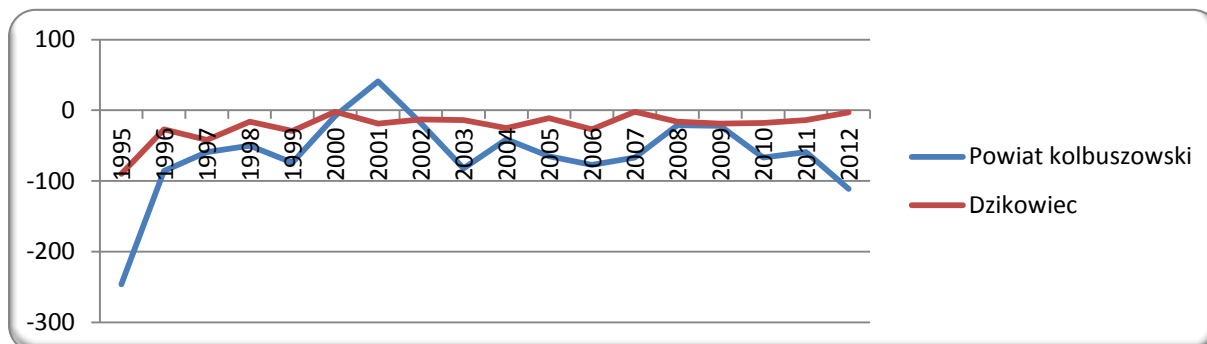
Rysunek 4. Przyrost naturalny na 1000 ludności



Źródło: Opracowanie własne na podstawie Banku Danych Lokalnych GUS

Z tytułu migracji na pobyt stały ludność gminy Dzikowiec nie zmienia się znacząco. Spośród 47 wymeldowań w 2012 roku 15 osób wyemigrowało do miast, a na wieś 32. Nie było wymeldowań za granicę. Nowo zameldowanych osób było 44, w tym 11 z miast, 29 ze wsi i 4 osoby z zagranicy. Saldo migracji było ujemne i wyniosło -3 osoby. W stosunku do poprzednich lat saldo migracji wzrosło.

Rysunek 5. Saldo migracji w osobach



Źródło: Opracowanie własne na podstawie Banku Danych Lokalnych GUS

W 2012 r. ludność w wieku produkcyjnym¹ stanowiła 63,6% ogółu ludności gminy (w powiecie odsetek ten wyniósł także 63,6%) i wynosiła 4148 osób. Pozytywną informacją jest to, że ten odsetek na przestrzeni lat 1995-2012 ustawicznie wzrastał. Pomiędzy rokiem 2012 a 2011 wzrósł o 0,2%. Większość z osób w tym wieku – 66,8% jest wieku mobilnym²,

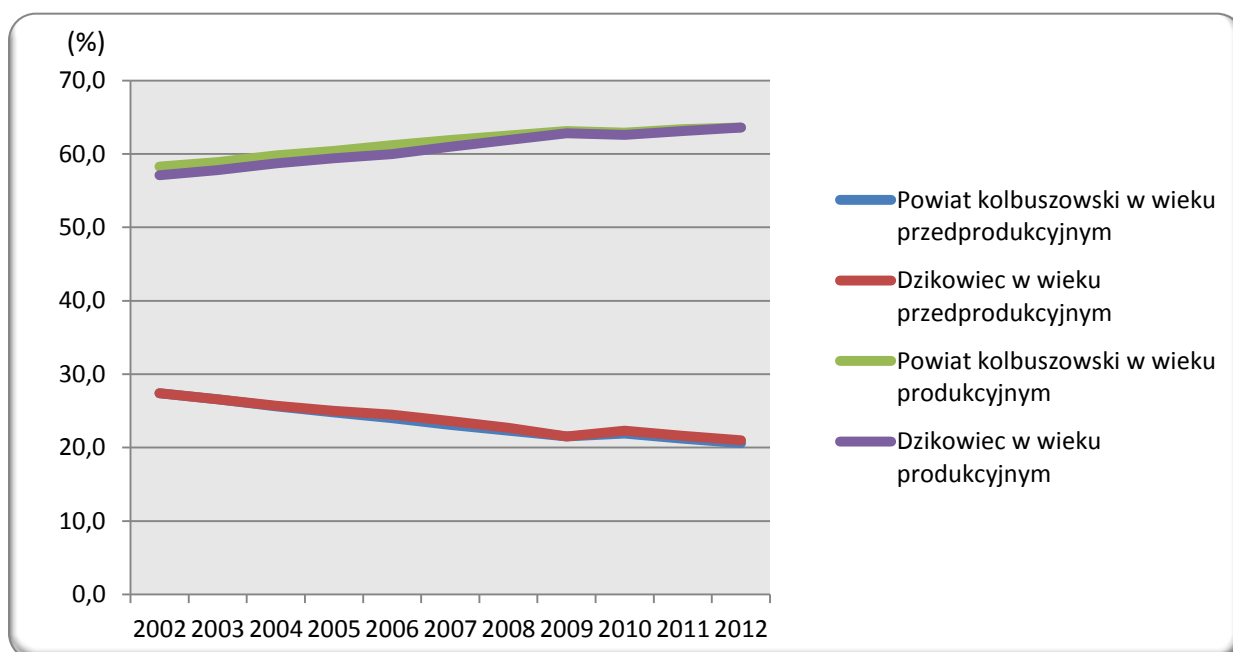
¹ Wiek produkcyjny - to wiek zdolności do pracy, tj. dla mężczyzn grupa wieku 18-64 lata, dla kobiet - 18-59 lat.

² Wiek mobilny - jest to grupa wieku produkcyjnego obejmująca ludność w wieku 18-44 lata.

pozostali w niemobilnym³. Odsetek ten jest nieznacznie wyższy niż powiecie, gdzie wynosi 66,5%.

Pozytywną informacją jest wyższy niż przeciętnie w powiecie, choć nieznacznie odsetek osób w wieku przedprodukcyjnym. W 2012 r. wyniósł on 21%, co daje 1367 osób, wobec 20,6% przeciętnie w powiecie. Świadczy to o potencjale gminy na przyszłość, choć pod tym względem Dzikowiec ustępuje dwóm innym gminom powiatu – Cmolas i Niwiska, w przypadku, których odsetek ten wynosi ponad 22%. Odsetek osób w wieku poprodukcyjnym wyniósł w 2012 r. 15,4% (1007 osób). Tym samym był nieco niższy niż w powiecie (15,8%) i niższy niż w kraju (17,8%). W czterech gminach powiatu był on wyższy. Niższy wskaźnik wystąpił jedynie w gminie Majdan Królewski.

Rysunek 6. Odsetek ludności w wieku przedprodukcyjnym i produkcyjnym (%)



Źródło: Opracowanie własne na podstawie Banku Danych Lokalnych GUS

Struktura demograficzna kobiet według ekonomicznych grup wieku jest mniej korzystna niż mężczyzn. Odsetek kobiet w wieku produkcyjnym w 2012 r. wynosił 45,9% (63,6% dla kobiet i mężczyzn łącznie), 70,1% kobiet było w wieku mobilnym, a 29,9% w wieku niemobilnym. W wieku przedprodukcyjnym również odsetek kobiet był niższy niż mężczyzn i wyniósł 10% wobec 10,9% u mężczyzn. Z kolei w wieku poprodukcyjnym odsetek ten był wyraźnie wyższy i wyniósł 10,1% wobec 5,3% u mężczyzn.

³ Wiek niemobilny - jest to grupa wieku produkcyjnego obejmująca ludność w wieku: mężczyźni - 45-64 lata, kobiety - 45-59 lat.

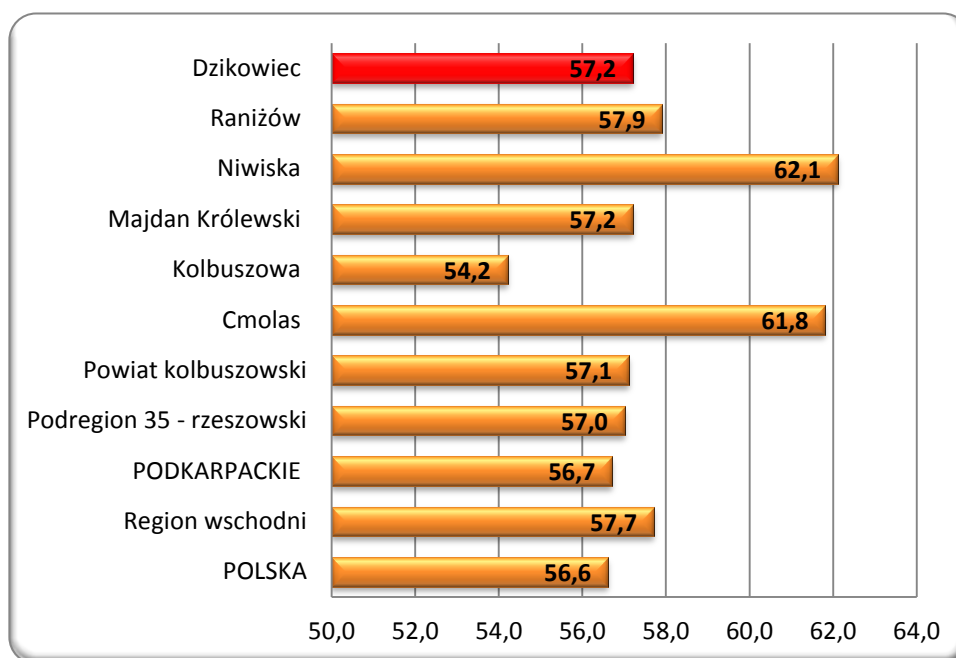
Tabela 1. Liczba ludności wraz z podziałem według ekonomicznych grup wieku w 2012 r.

Jednostka terytorialna	Ogółem	W wieku przedprodukcyjnym	W wieku produkcyjnym mobilnym	W wieku produkcyjnym niemobilnym	W wieku poprodukcyjnym
Powiat kolbuszowski	62756	12918	26576	13368	9894
Cmolas	8109	1789	3404	1607	1309
Kolbuszowa	25020	4830	10696	5528	3966
Majdan Królewski	9917	2086	4198	2112	1521
Niwiska	6022	1349	2520	1194	959
Raniżów	7166	1497	2986	1551	1132
Dzikowiec	6522	1367	2772	1376	1007

Źródło: Opracowanie własne na podstawie Banku Danych Lokalnych GUS

Wskaźnik ludności w wieku nieprodukcyjnym w przeliczeniu na 100 osób w wieku produkcyjnym, świadczący o obciążeniu wyniósł w gminie w 2012 r. 57,2 osób, przeciętna dla powiatu wynosi 57,1 osób. Skala tego obciążenia nie jest jednak największa w powiecie – trzy inne gminy wiejskie posiadają wyższy wskaźnik. Są to: Raniżów, Niwiska, Cmolas. Co więcej pozytywną informacją jest jego wyraźny spadek w ostatnich latach. W 2002 r. wynosił on 75,2 osób, natomiast w 2009 - 59,3 osób.

Rysunek 7. Ludność w wieku nieprodukcyjnym na 100 osób w wieku produkcyjnym w 2012r.

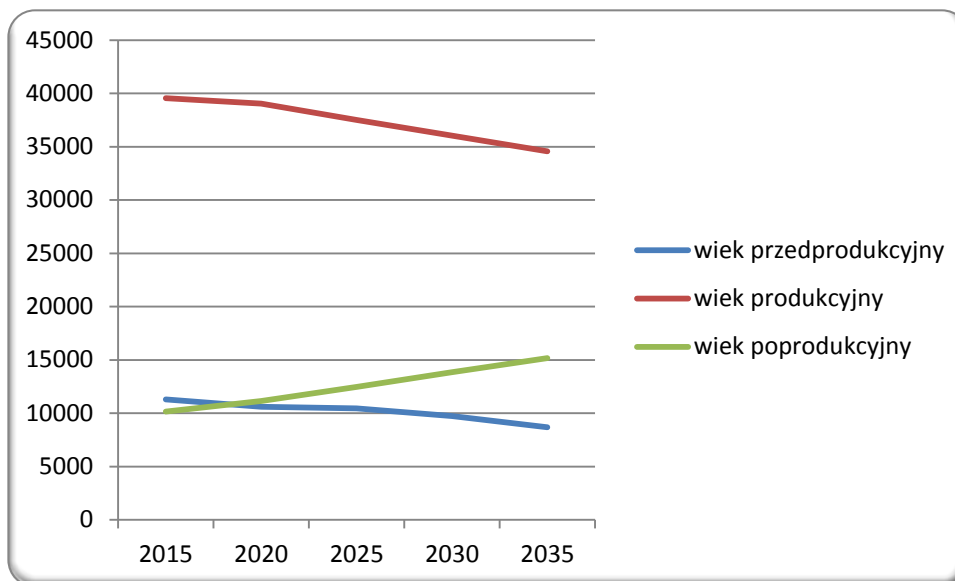


Źródło: Opracowanie własne na podstawie Banku Danych Lokalnych GUS

Wskaźnik ludności w wieku poprodukcyjnym w przeliczeniu na 100 osób w wieku przedprodukcyjnym, wyniósł w gminie Dzikowiec w 2012 r. 73,7 osób, przeciętna dla powiatu 76,6 osób. Obciążenie nie jest najwyższe w powiecie – wyższy wskaźnik posiada gmina wiejska - Raniżów i gmina miejsko-wiejska – Kolbuszowa. W latach 2002 – 2009 wskaźnik ludności w wieku poprodukcyjnym w przeliczeniu na 100 osób w wieku przedprodukcyjnym charakteryzował się tendencją wzrostową (wartość wskaźnika w 2002 – 56,7 osób, w 2009 –

72,8 osób), by w roku 2010 odnieść spadek (67,6 osób). W ostatnich dwóch latach wystąpił kolejny wzrost.

Rysunek 8. Prognoza stanu ludności w powiecie kolbuszowskim wg ekonomicznych grup wieku



Źródło: Opracowanie własne na podstawie Banku Danych Lokalnych GUS

Według prognozy na lata 2015-2035 liczba ludności w wieku przedprodukcyjnym i produkcyjnym powiatu kolbuszowskiego będzie charakteryzować się tendencją spadkową. W porównaniu prognozy liczby ludności w 2035 r. do 2012 r., liczba ludności w wieku przedprodukcyjnym obniży się o 32,9%, a w wieku produkcyjnym o 13,5%. Ludność w wieku poprodukcyjnym będzie wzrastać i osiągnie w roku 2035 – 15 156 osób (oznacza to wzrost o 53,2% w stosunku do 2012 r.).

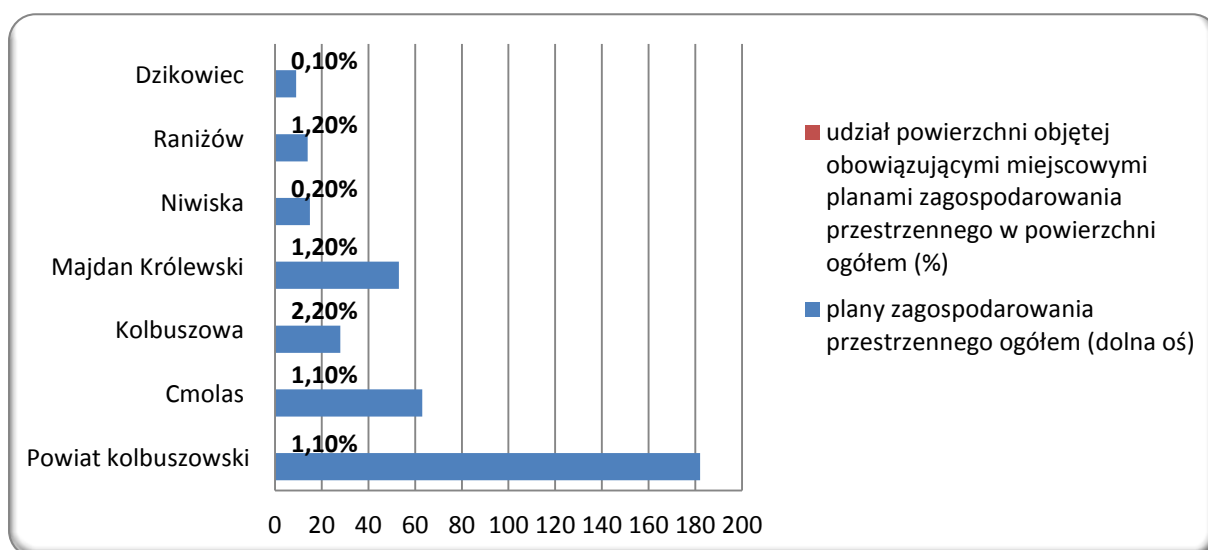
PODSUMOWANIE

W latach 2011 - 2012 w gminie Dzikowiec obserwowano względną stabilizację liczby ludności. Pod tym względem gmina charakteryzuje się zbliżoną tendencją do tej obserwowanej przeciętnie w powiecie. Według prognozy na lata 2015-2035 liczba ludności w powiecie kolbuszowskim będzie cechować się tendencją spadkową. Wskaźniki modułu gminnego kształtują się następująco: przyrost naturalny był dodatni, gminę cechuje niski wskaźnik małżeństw, wskaźnik urodzeń żywych, przewyższający wskaźnik zgonów. Od kilku lat obserwuje się również wzrost w zakresie migracji. Gmina charakteryzuje się wyższym niż przeciętnie w powiecie odsetkiem osób w wieku przedprodukcyjnym. Świadczy to o potencjalne gminy na przyszłość. Odsetek osób wieku produkcyjnym był taki sam jak w powiecie. Pozytywną informacją jest to, że odsetek ten ustawicznie wzrastał w ciągu kolejnych lat. Pomimo tego w gminie istnieje znaczne obciążenie demograficzne, które niekorzystnie wpływa na dochody gminy, jak i potencjalny rozwój.

1.3. Zagospodarowanie przestrzenne

Według stanu na koniec 2012 r. w gminie Dzikowiec istniało 9 planów zagospodarowania przestrzennego – najmniej spośród gmin wiejskich powiatu. W stosunku do 2009 r. sytuacja pod tym względem poprawiła się, przybyło, bowiem 3 plany zagospodarowania przestrzennego. Powierzchnia gminy objęta obowiązującymi planami to 16 ha. To niewielki obszar gminy, i nieznaczna wartość wobec pozostałej części powiatu kolbuszowskiego. Jest to najmniejsza zarówno bezwzględnie jak i procentowo powierzchnia objęta planami zagospodarowania przestrzennego w powiecie. Według stanu na koniec 2012 r. w gminie nie było gruntów leśnych, dla których zmieniono w planach przeznaczenie na cele nieleśne – zaś 16 ha powierzchni gruntów rolnych zostały przeznaczone na cele nierolnicze.

Rysunek 9. Odsetek całkowitej powierzchni gminy objętej planami zagospodarowania przestrzennego, liczba planów zagospodarowania przestrzennego



Źródło: Opracowanie własne na podstawie Banku Danych Lokalnych GUS

PODSUMOWANIE

Według stanu na koniec 2012 r. 16 ha powierzchni Gminy Dzikowiec posiadała opracowany plan zagospodarowania.

1.4. Stan i ochrona środowiska

Gmina Dzikowiec w 2013r. była skanalizowana w 77%. Na ogólną liczbę mieszkańców 6632 z kanalizacji korzystało 5132. Na terenie Gminy utworzono Aglomerację Wilcza Wola dla której RLM (równoważną liczbę mieszkańców) wyznaczono na poziomie 6117. Aglomeracją nie objęto 630 mieszkańców, których zabudowania znacznie wyznaczały poza granice Aglomeracji. Do Aglomeracji dołączono także turystów w liczbie 115, którzy na stałe przyjeżdżają na teren Gminy Dzikowiec. Aglomeracja skanalizowana jest więc w 84%. Długość sieci kanalizacyjnej ogółem wynosi 107,3 km. Gmina Dzikowiec od 2011 r. korzysta z dwóch mechaniczno-biologicznych oczyszczalni ścieków. Jedna usytuowana w Nowym Dzikowcu o przepustowości $Q_{\text{śrd}} 430 \text{ m}^3/\text{dobę}$ a $Q_{\text{dmax}} 559 \text{ m}^3/\text{dobę}$. Druga w Wilczej Woli o przepustowości $Q_{\text{śrd}} 250 \text{ m}^3/\text{dobę}$ a $Q_{\text{dmax}} 300 \text{ m}^3/\text{dobę}$. W latach 90-tych funkcjonowała jedna oczyszczalnia mechaniczno-biologiczna o przepustowości $Q_{\text{śrd}} 50 \text{ m}^3/\text{dobę}$. Wielkość ścieków odprowadzanych ogółem wzrosła z 50.000 m^3/rok w 2005 roku do 128.000 m^3 w 2013r.

Tabela 2. Ścieki odprowadzane ogółem oraz oczyszczone w 2012 r. w dam^3

Jednostka terytorialna	Ścieki oczyszczone bez wód infiltracyjnych i ścieków dowożonych	Ścieki oczyszczone ogółem	Ścieki oczyszczone biologicznie i z podwyższonym usuwaniem biogenów w % ścieków ogółem
POLSKA	1248766,8	1756898	97,6
Region wschodni	170836,8	233839	99,8
PODKARPACKIE	56718,1	83837	99,8
Podregion 35	18206,0	24430	99,5
Powiat kolbuszowski	1011,0	1802	91,9
Cmolas	130,0	191	100,0
Kolbuszowa	408,0	1072	100,0
Majdan Królewski	215,0	215	100,0
Niwiska	82,0	102	100,0
Raniżów	94,0	103	100,0
Dzikowiec	82,0	131	100,0

Źródło: Opracowanie własne na podstawie Banku Danych Lokalnych GUS

1) Dane Gminy Dzikowiec za 2013r.

W 2013r. oczyszczalnia ścieków w Nowym Dzikowcu charakteryzowała się następującą redukcją ładunków zanieczyszczeń:

BZT5 – ściek surowy średnio 238 mg/l

ChZT – ściek surowy średnio 637 mg/l

Zawiesina – ściek surowy średnio 198 mg/l

BZT5 – ściek oczyszczony średnio 6,1 mg/l

ChZT – ściek oczyszczony średnio 57,7 mg/l

Zawiesina – ściek oczyszczony średnio 5,8 mg/l

W 2013r. oczyszczalnia ścieków w Wilczej Woli charakteryzowała się następującą redukcją ładunków zanieczyszczeń:

BZT5 –ściek surowy średnio 394 mg/l

ChZT – ściek surowy średnio 959 mg/l

Zawiesina – ściek surowy średnio 223 mg/l

BZT5 – ściek oczyszczony średnio 6,9 mg/l

ChZT – ściek oczyszczony średnio 71,7 mg/l

Zawiesina – ściek oczyszczony średnio 8,8 mg/l

Norma wynikająca z pozwolenia wodno-prawnego, którą nie można przekroczyć wynosi odpowiednio dla oczyszczalni Nowy Dzikowiec:

BZT5 – do 25 mg/l

ChZT – od 5 do 125 mg/l

Zawiesina - do 35 mg/l

W gminie Dzikowiec z oczyszczalni ścieków w 2013 r. korzystało 5132 mieszkańców. Oznacza to 77% ogółu ludności gminy. Jest to odsetek wyższy od przeciętnej dla powiatu, gdzie wyniósł 58,6%. Sytuacja pod tym względem od roku 2005 bardzo się poprawiła zarówno w gminie (wzrost o 44 punkty procentowe) jak i na tle powiatu (wzrost o 36 punkty procentowe.)W 2012 r. w gminie Dzikowiec zebrano 244,6 t zmieszanych odpadów komunalnych, zebranych w ciągu roku - 192,76 t odpadów zebrano wśród gospodarstw domowych. Wielkość ta wrasta od 2008 r. W 2012 roku wielkość ta zwiększyła się o 24,7% w stosunku do roku 2011.

8150 ha spośród 12156 ha powierzchni gminy (67%) Dzikowiec było w 2012 r. obszarami prawnie chronionymi. W powiecie kolbuszowskim łączny obszar chroniony stanowił 49,4% powierzchni. Dwie gminy: Niwiska i Cmolas charakteryzowały się wyraźnie wyższą niż pozostałe relatywną wielkością obszaru chronionego, odpowiednio 99,6% i 77,5%. Na obszary prawnie chronione Dzikowca w 2012 r. składały się:

- Obszary chronionego krajobrazu razem – 8150 ha,
- Rezerwaty i pozostałe formy ochrony przyrody na obszarach chronionego krajobrazu – 15,4 ha,
- Użytki ekologiczne – 15,4 ha.

W gminie zlokalizowanych jest 6 pomników przyrody. Dodatkowo na terenie gminy zlokalizowane są cmentarze o powierzchni 5,8 ha oraz lasy gminne zajmujące 97,5 ha.

Gmina Dzikowiec objęta jest prawie w 100% siecią obszarów NATURA 2000.

PODSUMOWANIE

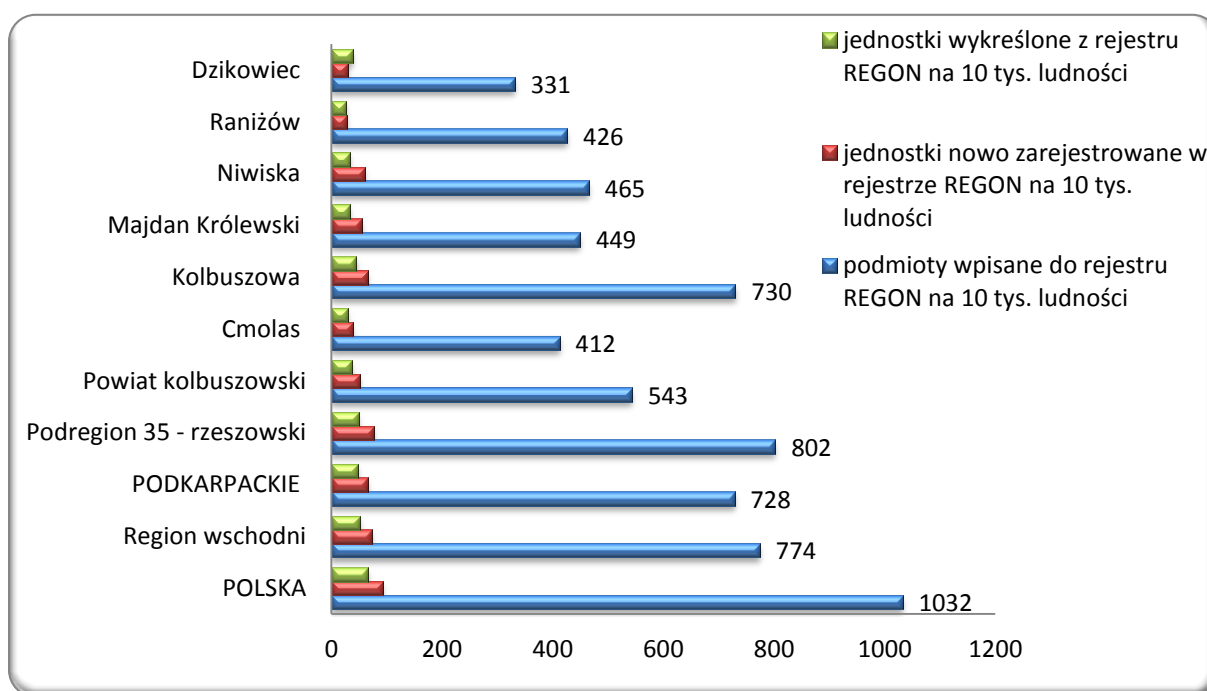
Ponad połowa powierzchni gminy Dzikowiec jest obszarem prawnie chronionym w ramach Sokołowsko-Wilczowolskiego Obszaru Chronionego Krajobrazu, a prawie 100% Gminy zajmuje obszar Natura 2000. W latach 2005-2013 znacząco wzrosła wielkość ścieków odprowadzanych ogółem.

1.5. Podmioty gospodarcze

Gmina Dzikowiec charakteryzuje się niskim na tle powiatu poziomem przedsiębiorczości liczonym, jako liczba podmiotów gospodarczych wpisanych do rejestru REGON w przeliczeniu na 10 tys. ludności. Wskaźnik ten dla gminy wyniósł w 2012 r. 331 podmiotów wobec 543 w powiecie i 728 w województwie. Wśród gmin wiejskich powiatu, Dzikowiec ma najmniejszy wskaźnik podmiotów wpisanych do rejestru REGON na 10 tys. ludności.

W latach 2010-2012 w gminie Dzikowiec liczba podmiotów gospodarczych na 10 tys. ludności spadła o 10 podmiotów. Pod tym względem gmina wypada niekorzystnie na tle pozostałych gmin powiatu kolbuszowskiego, gdzie nastąpił wzrost liczby podmiotów. W latach 2011-2012 w gminie Dzikowiec liczba podmiotów nowo zarejestrowanych w rejestrze REGON - na 10 tys. mieszkańców była relatywnie niska (28, 29 podmiotów) w stosunku do gmin powiatu kolbuszowskiego. W 2012 r. Dzikowiec przewyższał tylko gminę Raniżów o 1 podmiot. Znaczna była liczba podmiotów wykreślonych z rejestru na 10 tys. mieszkańców (31,38 podmiotów). W 2012 r. gminę Dzikowiec przewyższyła w liczbie podmiotów wykreślonych z rejestru gmina Kolbuszowa, w której było to 45 podmiotów.

Rysunek 10. Jednostki gospodarcze na 10 tys. ludności w 2012 r.

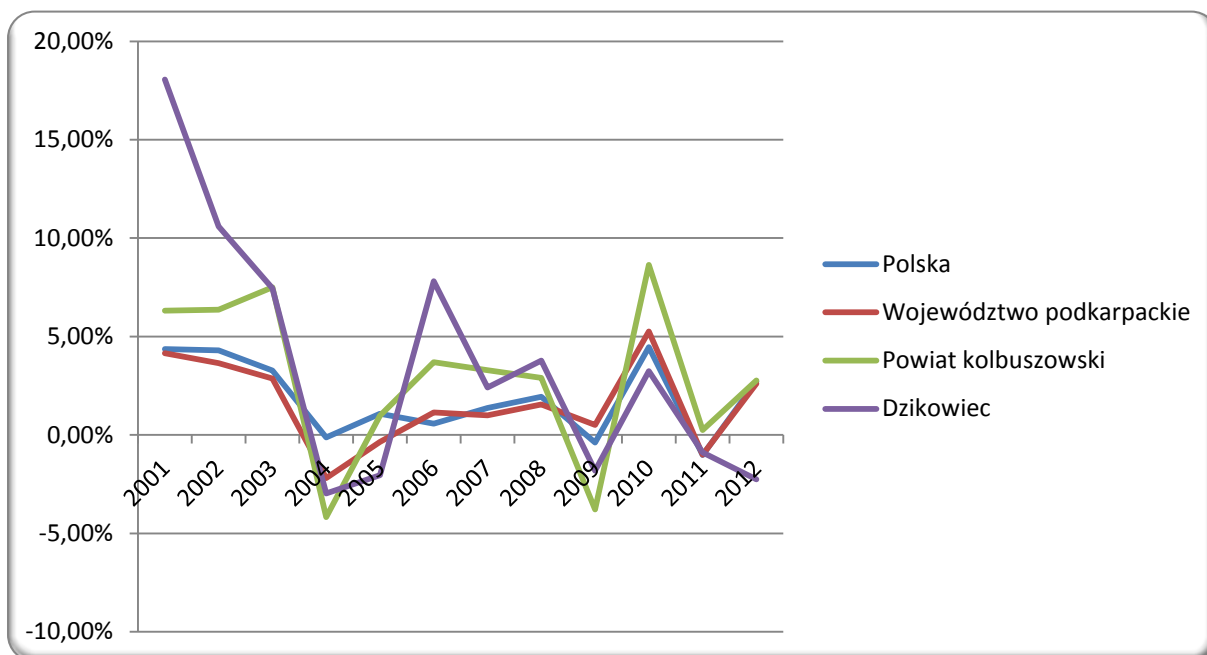


Źródło: Opracowanie własne na podstawie Banku Danych Lokalnych GUS

Pod względem liczby zarejestrowanych podmiotów w 2012 r. gmina Dzikowiec zajmowała ostatnie miejsce wśród gmin wiejskich powiatu. Zarejestrowanych było wtedy 216 podmiotów. W latach 1995-2003 gmina notowała sukcesywny wzrost liczby podmiotów gospodarczych, a w szczególności w roku 2000, kiedy liczba podmiotów wzrosła o 18%. W latach 2004-2005 liczba podmiotów nieznacznie spadła - zaś od 2006-2008 znów charakteryzowała się wzrostem. Między rokiem 2008, a 2009 liczba podmiotów gospodarczych w gminie spadła do poziomu

216, by w roku 2010 wzrosnąć do poziomu 223. Lata 2011-2012 to pod względem liczby podmiotów gospodarczych to okres niewielkiego spadku.

Rysunek 11. Zmiany liczby podmiotów gospodarczych (rok poprzedni = 0%)

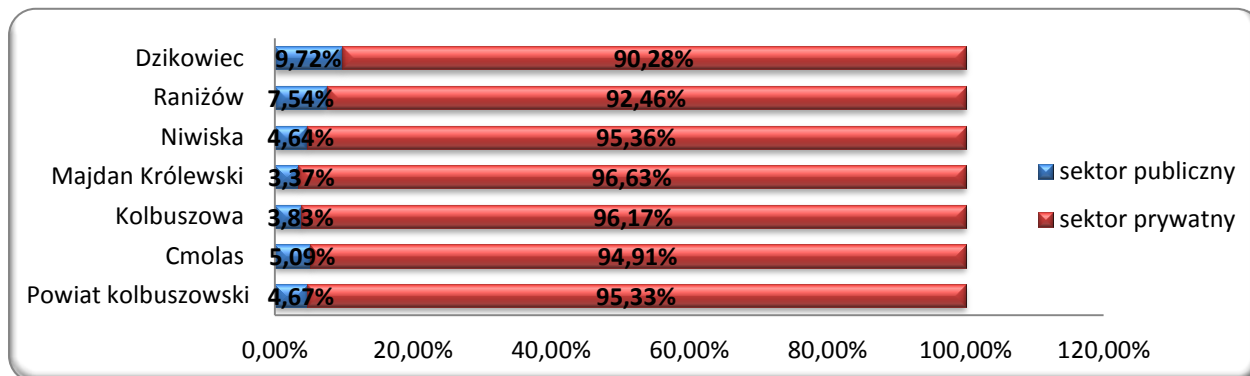


Źródło: Opracowanie własne na podstawie Banku Danych Lokalnych GUS

195 spośród 216 podmiotów gospodarczych zarejestrowanych w gminie w 2012 r. pochodziło z sektora prywatnego. Stanowi to 90,3% ogółu podmiotów. To niższy odsetek niż w powiecie (95,3%). Na tle pozostałych gmin wiejskich powiatu kolbuszowskiego odsetek ten był najniższy.

82,6% podmiotów sektora prywatnego stanowiły osoby fizyczne prowadzące działalność gospodarczą. Wśród pozostałych podmiotów warto zaznaczyć stowarzyszenia i organizacje społeczne – 9,2%. Znikomy procent stanowiły spółki handlowe i spółdzielnie.

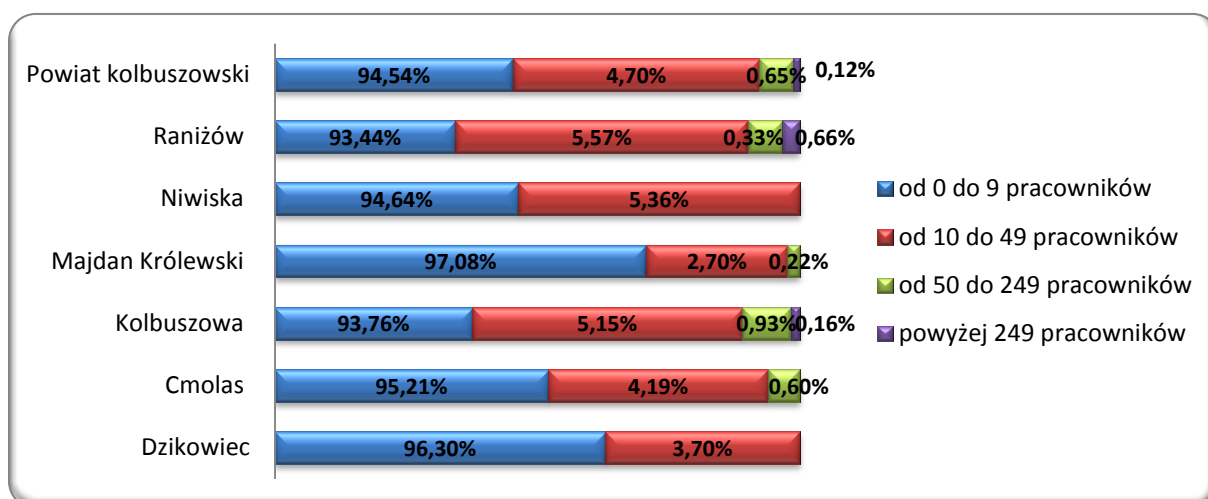
Rysunek 12. Jednostki gospodarcze w podziale według sektora własności w 2012r.



Źródło: Opracowanie własne na podstawie Banku Danych Lokalnych GUS

96,3% wszystkich podmiotów gospodarczych zarejestrowanych w gminie Dzikowiec w 2012 r. pochodziła z sektora mikroprzedsiębiorstw (zatrudniających od 1 do 9 pracowników) lub których działalność została zawieszona (zerowe zatrudnienie). To więcej niż w całym powiecie (94,5%), jednak nie można tutaj mówić o istotnym odbieganiu od struktury podmiotów gospodarczych według klas wielkości od przeciętnej dla powiatu. Przedsiębiorstw małych, zatrudniających od 10 do 49 pracowników było w gminie 3,7% wobec 4,7% w powiecie. W gminie Dzikowiec nie ma przedsiębiorstw średnich, zatrudniających od 50-249 pracowników, ani dużych, zatrudniających powyżej 250 pracowników. W całym powiecie kolbuszowskim przedsiębiorstwa średnie znajdują się w gminach: Kolbuszowa (17 przedsiębiorstw), Cmolas (2 przedsiębiorstwa), Majdan Królewski (1 przedsiębiorstwo) i Raniszów (2 przedsiębiorstwa). Zaś przedsiębiorstwa duże, zatrudniające powyżej 249 pracowników znajdują się w gminach: Kolbuszowa (3 przedsiębiorstwa) i Raniszów (1 przedsiębiorstwo).

Rysunek 13. Jednostki gospodarcze w podziale według klas wielkości w 2012 r.



Źródło: Opracowanie własne na podstawie Banku Danych Lokalnych GUS

Struktura lokalnej gospodarki w gminie Dzikowiec liczona na podstawie liczby przedsiębiorstw według sektorów w 2012 r., była następująca:

- Rolnictwo, leśnictwo, łowiectwo i rybactwo – 13 podmiotów (6%),
- Przemysł i budownictwo – 67 podmiotów (31%),
- Pozostała działalność (usługi rynkowe i nierynkowe) – 136 podmiotów (63%).

W porównaniu do powiatu kolbuszowskiego gmina Dzikowiec charakteryzuje się nieco wyższym odsetkiem przedsiębiorstw z sektora: rolnictwo, leśnictwo, łowiectwo i rybactwo (w powiecie odsetek ten wyniósł w 2012 r. 2,6%). Zaś na tle wszystkich gmin odsetek ten jest najwyższy. Zbliżony od przeciętnej powiatu był odsetek przedsiębiorstw z sektora przemysł i budownictwo (32% w powiecie). Wyższy odsetek przedsiębiorstw tego sektora występuje w trzech gminach powiatu kolbuszowskiego: Niwiska (43,6%), Majdan Królewski (40,7%), Cmolas (38,9%). Najwyższy odsetek przedsiębiorstw gminy Dzikowiec należy do sektora pozostałej działalności (usług). Jest on jednak niższy od odsetka w powiecie kolbuszowskim,

który wynosi (65,5%). Odsetek przedsiębiorstw usługowych był wyższy w gminie wiejskiej Ranizów (66,9%) i gminie miejsko-wiejskiej – Kolbuszowa (71,4%).

Tabela 3. Odsetek jednostek gospodarczych w podziale według sektora PKD 2007 w 2012 r.

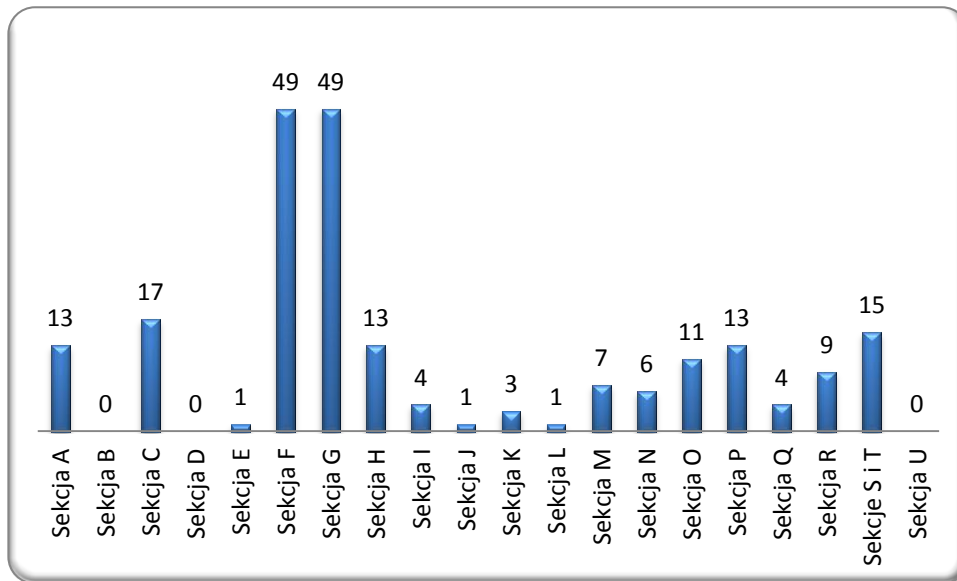
	rolnictwo, leśnictwo, łowiectwo i rybactwo	przemysł i budownictwo	pozostała działalność
POLSKA	2,30%	21,55%	76,16%
Region wschodni	2,55%	21,82%	75,63%
PODKARPACKIE	2,20%	22,69%	75,11%
Podregion 35 - rzeszowski	1,27%	22,60%	76,13%
Powiat kolbuszowski	2,55%	31,96%	65,48%
Cmolas	4,79%	38,92%	56,29%
Kolbuszowa	1,31%	27,26%	71,43%
Majdan Królewski	3,15%	40,67%	56,18%
Niwiska	3,57%	43,57%	52,86%
Ranizów	3,28%	29,84%	66,89%
Dzikowiec	6,02%	31,02%	62,96%

Źródło: Opracowanie własne na podstawie Banku Danych Lokalnych GUS

Sektor przemysłu i budownictwa w gminie Dzikowiec składa się z 17 przedsiębiorstw przetwórstwa przemysłowego, 1 przedsiębiorstwa dostawy wody; gospodarowania ściekami i odpadami oraz działalności związanej z rekultywacją, 49 przedsiębiorstw z branży budownictwo.⁴ Spośród sektora usługowego największy odsetek przedsiębiorstw występuje w sekcji handel i naprawa pojazdów (sekcja G), stanowiąc 22,7% ogółu podmiotów gospodarczych w gminie. Przeciętnie w powiecie odsetek ten jest nieco wyższy (25,4%). Odsetek przedsiębiorstw sektora rolnictwo, leśnictwo, łowiectwo i rybactwo w gminie Dzikowiec wyniósł 6%, wobec 2,6% w powiecie.

⁴ Według obecnie obowiązującej w Polsce klasyfikacji podmiotów gospodarczych pod względem sekcji – klasyfikacji PKD2007 na **sektor rolnictwo, leśnictwo, łowiectwo i rybactwo** składa się **sekcja A** (Rolnictwo, leśnictwo, łowiectwo i rybactwo), na **sektor przemysł i budownictwo** – **sekcja B** (Górnictwo i wydobywanie), **sekcja C** (Przetwórstwo przemysłowe), **sekcja D** (Wytwarzanie i zaopatrywanie w energię elektryczną, gaz, parę wodną, gorącą wodę i powietrze do układów klimatyzacyjnych), **sekcja E** (Dostawa wody; gospodarowanie ściekami i odpadami oraz działalność związana z rekultywacją) i **sekcja F** (Budownictwo), na sektor **pozostała działalność** (usługi) – **sekcja G** (Handel hurtowy i detaliczny; naprawa pojazdów samochodowych, włączając motocykle), **sekcja H** (Transport i gospodarka magazynowa), **sekcja I** (Działalność związana z zakwaterowaniem i usługami gastronomicznymi), **sekcja J** (Informacja i komunikacja), **sekcja K** (Działalność finansowa i ubezpieczeniowa), **sekcja L** (Działalność związana z obsługą rynku nieruchomości), **sekcja M** (Działalność profesjonalna, naukowa i techniczna), **sekcja N** (Działalność w zakresie usług administrowania i działalność wspierająca), **sekcja R** (Działalność związana z kulturą, rozrywką i rekreacją), **sekcja S** (Pozostała działalność usługowa), **sekcja O** (Administracja publiczna i obrona narodowa; obowiązkowe zabezpieczenia społeczne), **sekcja P** (Edukacja), **sekcja Q** (Opieka zdrowotna i pomoc społeczna).

Rysunek 14. Jednostki gospodarcze gminy Dzikowiec w podziale według sekcji PKD 2007 w 2012 r.



Źródło: Opracowanie własne na podstawie Banku Danych Lokalnych GUS

W 2012 r. najwięcej nowo zarejestrowanych podmiotów powstało w sekcji F (łącznie 5 przedsiębiorstw) oraz w sekcji G (łącznie 5 przedsiębiorstw). Również najwięcej firm z sekcji F i sekcji G zostało w gminie w tym roku wyrejestrowanych z rejestru REGON. Było to 8 podmiotów z sekcji F oraz 6 z sekcji G.

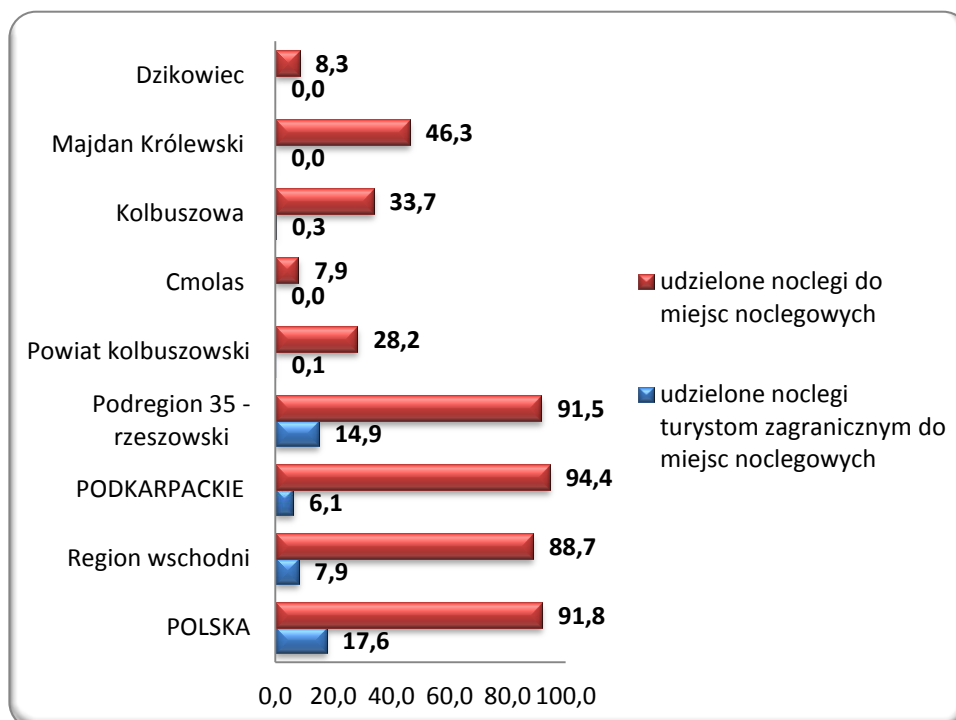
PODSUMOWANIE

Gmina charakteryzuje się relatywnie niskim na tle pozostałych gmin wiejskich powiatu wskaźnikiem liczby podmiotów gospodarczych na 10 tys. ludności. Gmina charakteryzuje się wyższym niż powiat odsetkiem przedsiębiorstw z sektora rolnictwo, leśnictwo, łowiectwo, rybactwo. Na zbliżonym do powiatu poziomie kształtuje się natomiast odsetek przedsiębiorstw z sektora przemysłu i budownictwa. Zaś odsetek przedsiębiorstw z sektora działalności pozostałej (usługowej) jest na niższym poziomie niż w powiecie kolbuszowskim.

1.6. Turystyka

Na terenie gminy Dzikowiec w 2012 r. znajdował się 1 obiekt noclegowy z 27 miejscami noclegowymi. W tym samym roku skorzystało z niego 100 turystów z Polski (nie zarejestrowano turystów zagranicznych), co stanowi wzrost o 20,5% w stosunku do roku poprzedniego. Łącznie w 2012 r. w gminie Dzikowiec udzielono 223 noclegi rezydentom z Polski (12,6% wzrost w stosunku do roku 2011). Oznacza to 2-dniowy okres pobytu przeciętnego turysty.

Rysunek 15. Noclegi udzielone w relacji do ogółu miejsc noclegowych w 2012 r.



Źródło: Opracowanie własne na podstawie Banku Danych Lokalnych GUS

Liczba udzielonych noclegów w stosunku do liczby miejsc noclegowych ogółem w 2012 r. w gminie Dzikowiec wyniosła 8,3 noclegów na miejsce noclegowe. Pod tym względem gmina zajmuje przedostatnie miejsce spośród gmin wiejskich powiatu kolbuszowskiego. Przewyższa jedynie gminę wiejską Cmolas, w której liczba udzielonych noclegów w stosunku do liczby miejsc noclegowych ogółem wyniosła 7,9. Nie zarejestrowano turystów zagranicznych zarówno w gminie Dzikowiec, jak i gminie Cmolas i Majdan Królewski. W 2012 r. w powiecie kolbuszowskim liczba udzielonych noclegów turystom zagranicznym w stosunku do liczby miejsc noclegowych wyniosła średnio 0,1; w województwie podkarpackim – 6,1, zaś w Polsce 17,6.

Na terenie gminy Dzikowiec prowadzi swoją działalność Samorządowe Centrum Kultury.

Grupy i zespoły występujące w Dzikowcu⁵:

⁵ Źródło: sckdzikowiec.com.pl

- Zespół Pieśni i Tańca Dzikowianie,
- Kapela Dzikowianie,
- Zespół Śpiewaczy KGW "Prymule",
- Zespół wokalny "do, re, mi".

Co roku organizowane jest w gminie święto „Jagodowe Specjały”, podczas którego odbywa się m. in. - kiermasz jagodowych przysmaków przygotowanych przez Koło Gospodyń Wiejskich z gminy Dzikowiec.

PODSUMOWANIE

W 2012 r. liczba turystów korzystających z noclegów w gminie Dzikowiec znacząco wzrosła. Oznacza to, iż z roku na rok rośnie zainteresowanie wypoczynkiem na terenie gminy. Nie zarejestrowano turystów zagranicznych.

1.7. Budownictwo mieszkaniowe

Według danych z 2012 r. na 10 mieszkań przypadało przeciętnie 41 osób w gminie Dzikowiec (wobec 39 osób w powiecie, 34 osób w województwie i 28 osób w kraju). W porównaniu do lat ubiegłych nie obserwuje się zmian tego wskaźnika. Liczba mieszkańców przypadających na 1 izbę w gminie nie odbiega znacząco od powiatowej średniej. W Dzikowcu w 2012 r. była ona na poziomie 1, zaś dla powiatu przeciętna wynosiła 0,9. Od 2005 r. wartość ta nie zmieniła się w sposób znaczny.

Tabela 4. Liczba ludności na 1 mieszkanie i na 1 izbę w 2012 r.

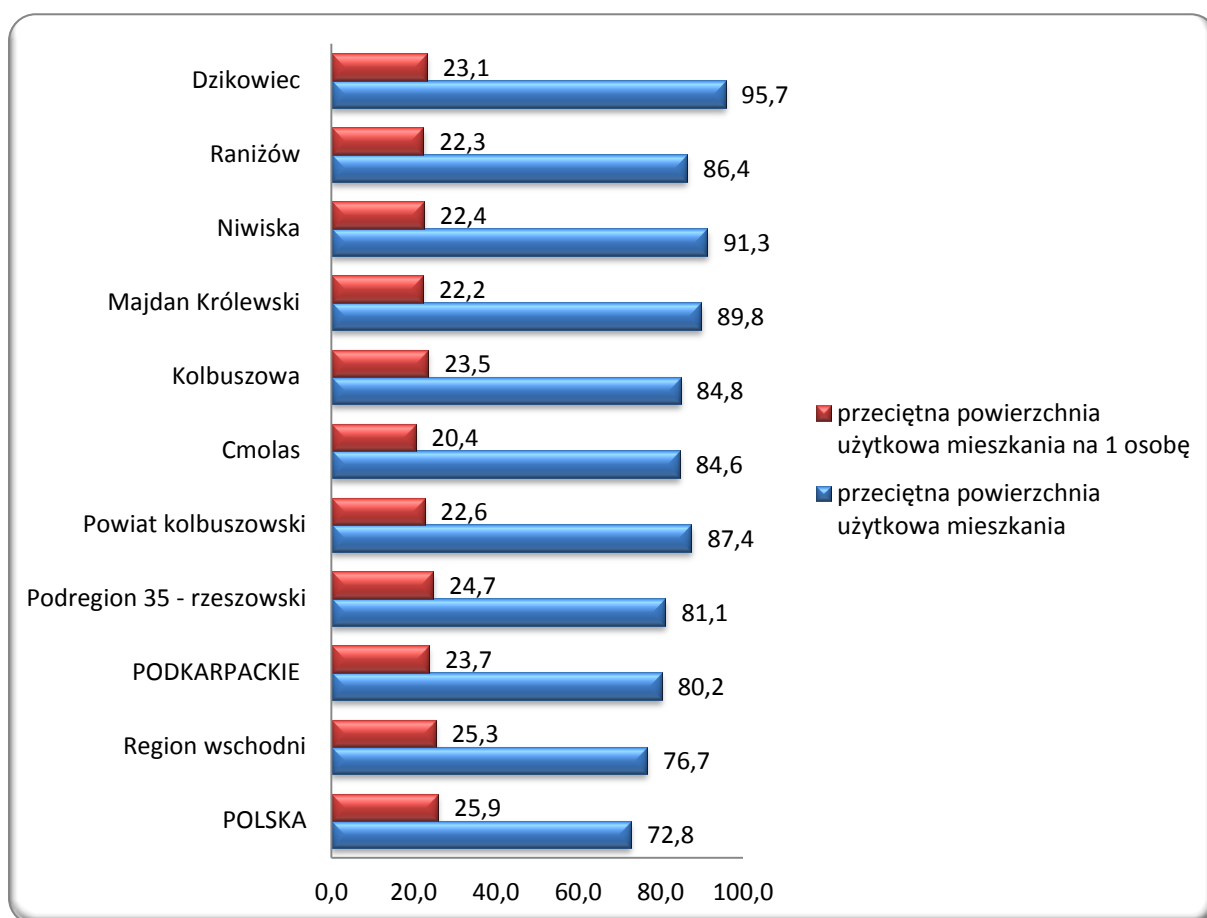
	Przeciętna liczba ludności na 1 mieszkanie	Przeciętna liczba ludności na 1 izbę
POLSKA	2,81	0,74
Region wschodni	3,03	0,77
PODKARPACKIE	3,38	0,83
Podregion 35 - rzeszowski	3,29	0,81
Powiat kolbuszowski	3,86	0,92
Cmolas	4,14	1,03
Kolbuszowa	3,61	0,86
Majdan Królewski	4,05	0,96
Niwiska	4,07	0,96
Raniżów	3,87	0,90
Dzikowiec	4,14	1,01

Źródło: Opracowanie własne na podstawie Banku Danych Lokalnych GUS

W 2012 r. przeciętna powierzchnia użytkowa mieszkania w gminie Dzikowiec wyniosła 95,7 m². To więcej niż przeciętnie w powiecie (87,4 m²) i znacznie więcej niż przeciętnie w województwie. Spośród gmin wiejskich powiatu kolbuszowskiego Dzikowiec charakteryzował się największą przeciętną powierzchnią użytkową mieszkania. W latach 2005-2012 odnotowano słabą, aczkolwiek pozytywną tendencję rozwojową tej powierzchni, wyrażającą się jej wzrostem (w 2005 r. wynosiła ona 92 m²).

Przeciętna powierzchnia użytkowa mieszkania przypadająca na 1 osobę w gminie Dzikowiec była w 2012 r. również nieco wyższa niż przeciętnie w powiecie i wyniosła 23,1 m² wobec 22,6 m² w powiecie, lecz była niższa niż przeciętnie w województwie podkarpackim (23,7 m²) i w kraju (25,9 m²). W relacji do pozostałych gmin wiejskich powiatu pod tym względem Dzikowiec był na pierwszym miejscu pod względem przeciętnej powierzchni użytkowej mieszkania przypadającej na 1 osobę. W latach 2005-2012 wskaźnik ten w gminie Dzikowiec wzrósł o 6,9%.

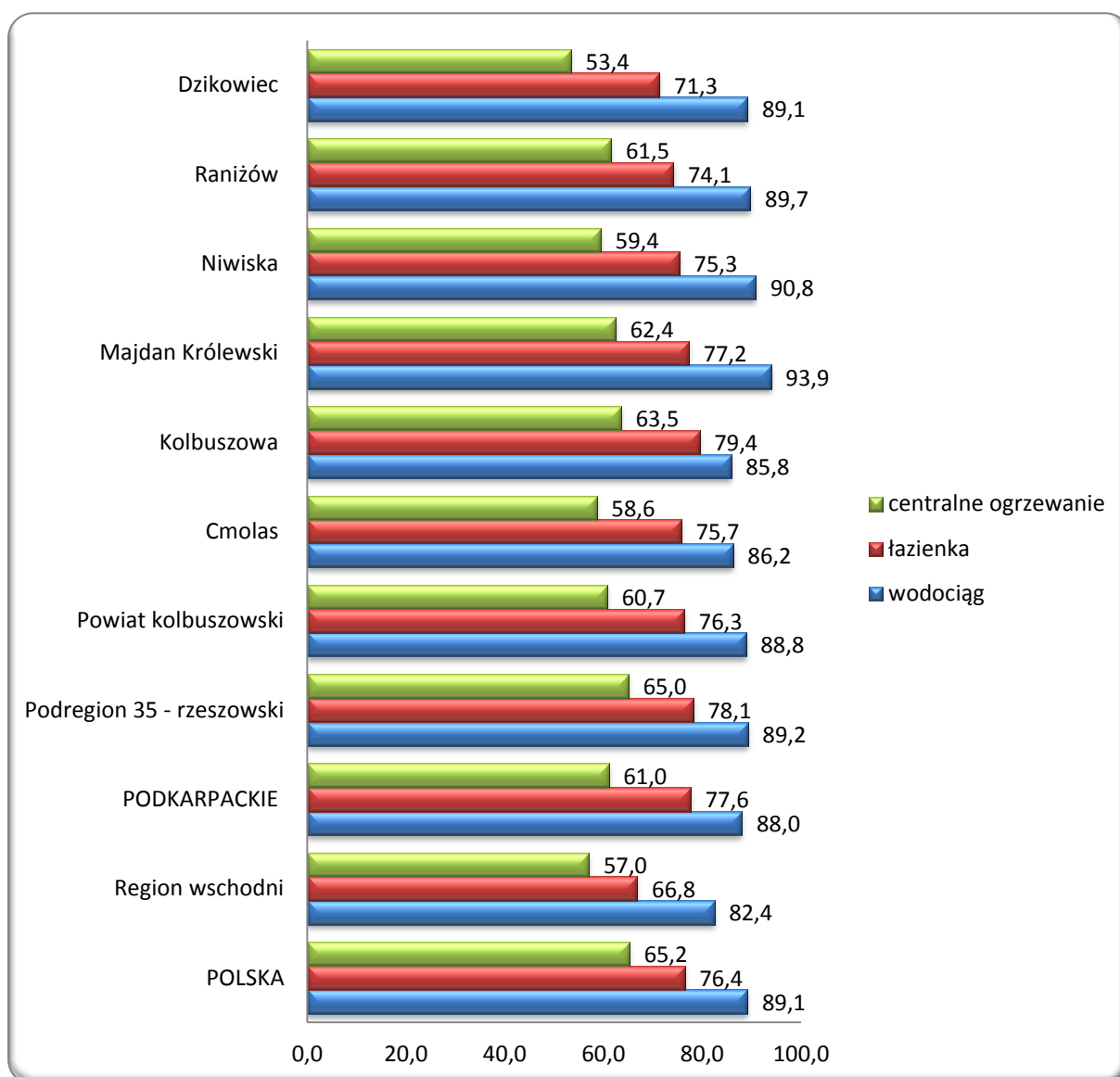
Rysunek 16. Przeciętna powierzchnia użytkowa mieszkania ogółem i w przeliczeniu na 1 osobę w 2012 r.



Źródło: Opracowanie własne na podstawie Banku Danych Lokalnych GUS

W końcu 2010 r. odsetek mieszkań wyposażonych w podstawowe instalacje sanitarne, jako odsetek ogółu mieszkań na wsi na obszarze gminy Dzikowiec kształtował się na zróżnicowanym poziomie na tle gmin obszarów wiejskich powiatu. W przypadku wodociągów wyniósł on 89,1% i był nieznacznie wyższy od przeciętnej dla powiatu kolbuszowskiego oraz taki sam jak przeciętny odsetek w kraju (89,1%). Gminy Raniżów, Niwiska oraz Majdan Królewski charakteryzowały się wyższym poziomem wskaźnika, odpowiednio: 89,7%, 90,8%, 93,9%. Łazienkę posiada 71,3% mieszkań gminy Dzikowiec wobec 76,3% w powiecie. Gmina wypada pod tym względem gorzej niż wszystkie gminy wiejskie powiatu, poniżej przeciętnej obszaru wiejskiego województwa podkarpackiego i przeciętnej dla Polski. W zakresie odsetka mieszkań posiadających centralne ogrzewanie (53,4%) gmina wypada gorzej wobec przeciętnej dla powiatu (60,7%) i znajduje się na ostatnim miejscu wśród gmin wiejskich powiatu kolbuszowskiego.

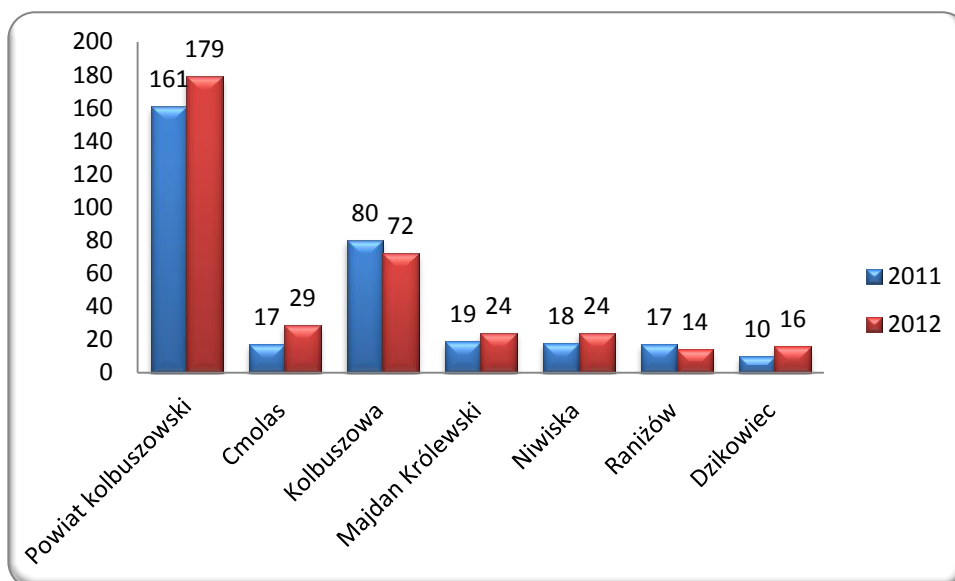
Rysunek 17. Mieszkania wyposażone w instalacje, jako odsetek ogółu mieszkań na wsi w 2010 r. w %.



Źródło: Opracowanie własne na podstawie Banku Danych Lokalnych GUS

W 2012 r. w gminie Dzikowiec oddano do użytkowania 16 budynków, w tym 12 mieszkalnych i 4 niemieskalnych. Z tym wynikiem gmina wypadła lepiej tylko od jednej gminy wiejskiej powiatu kolbuszowskiego – Raniszów (14 budynków). W latach 2005-2012 oddano do użytkowania w gminie 73 budynki. Stawia to gminę na ostatnim miejscu wśród gmin wiejskich powiatu pod tym względem. Pod względem powierzchni użytkowej budynków mieszkalnych wśród gmin wiejskich powiatu gmina Dzikowiec znalazła się na przedostatnim miejscu w 2012 r. z łączną powierzchnią 1463 m². Niższa powierzchnia charakteryzowała oddane w tym roku budynki z gminy Raniszów. Pod względem powierzchni użytkowej budynków niemieskalnych gmina Dzikowiec także znalazła się w 2012 r. na przedostatnim miejscu z powierzchnią 462 m². Biorąc jednak pod uwagę okres 2005-2012 r. łączna powierzchnia użytkowa obydwu rodzajów budynków była w gminie najniższa spośród gmin wiejskich powiatu.

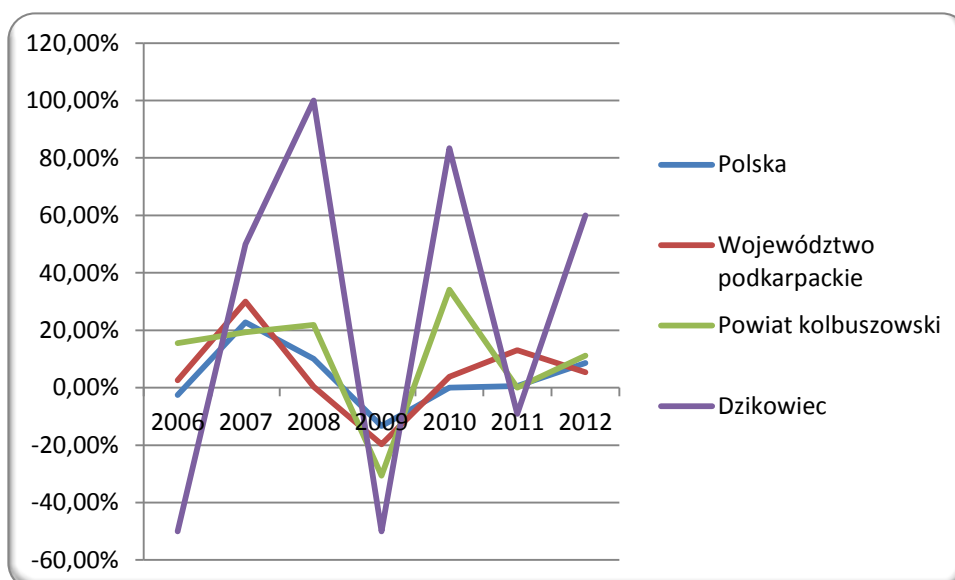
Rysunek 18. Liczba nowych budynków oddanych do użytkowania w latach 2011-2012



Źródło: Opracowanie własne na podstawie Banku Danych Lokalnych GUS

W 2006 r. liczba nowo oddanych budynków w gminie Dzikowiec spadła o 50%, do 8 budynków. W kolejnych dwóch latach liczba ta wzrastała, by w 2009 r. ponownie spaść o 50% (do 6 budynków), do czego przyczyniła się dekonjunktura w gospodarce. W 2010 r. liczba nowo oddanych budynków wzrosła prawie dwukrotnie (do 11 budynków), a w - 2011 spadła o 1 budynek. W 2012 roku ich liczba w gminie Dzikowiec była dwukrotnie wyższa niż w 2005 r. i wynosiła 16 budynków.

Rysunek 19. Roczne tempo zmian liczby nowych budynków oddanych do użytkowania



Źródło: Opracowanie własne na podstawie Banku Danych Lokalnych GUS

Niekorzystnie na tle powiatu w gminie Dzikowiec przedstawiał się w 2012 r. wskaźnik liczby ludności przypadającej na 1 mieszkanie oddane do użytkowania (544 osoby), podczas gdy

w powiecie wyniósł on 486 osób. Pomimo tego był on niższy, a więc korzystniejszy niż średnia w latach 2005-2011.

PODSUMOWANIE

Gmina Dzikowiec słabo rozwija się pod względem inwestycji budowlanych, przewyższa jedynie jedną gminę wiejską powiatu kolbuszowskiego – Raniszów. W zakresie powierzchni użytkowej mieszkań sytuację w gminie można ocenić pozytywnie zarówno wobec przeciętnej dla gmin wiejskich powiatu kolbuszowskiego, jak i województwa. Tendencje w oddawaniu do użytkowania mieszkań są, co do kierunku zbliżone do tych w powiecie.

1.8. Szkolnictwo

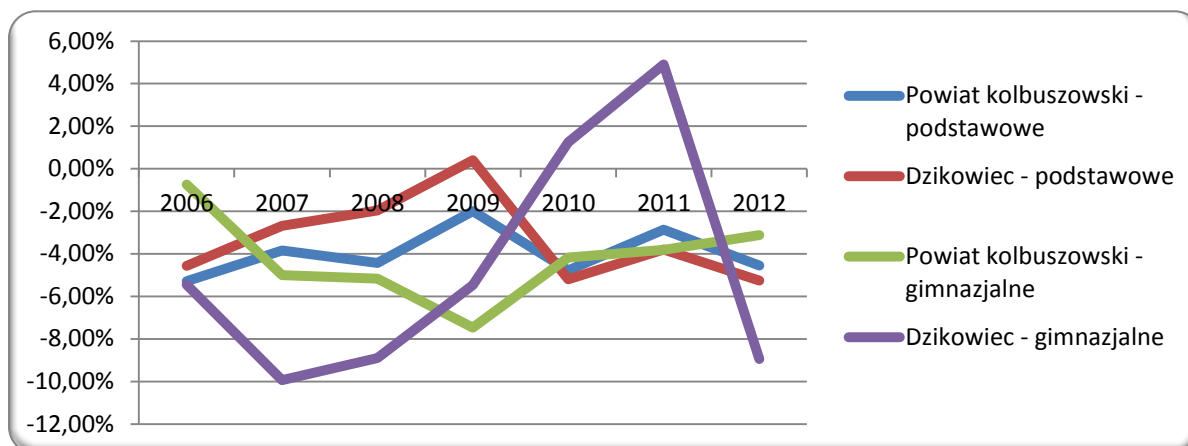
W gminie Dzikowiec funkcjonują następujące placówki oświaty⁶:

- Zespół Szkół im. Ks. Prałata Stanisława Sudoła w Dzikowcu w skład, którego wchodzi:
 - 1) Gimnazjum,
 - 2) PSP,
 - 3) Przedszkole Samorządowe,
- Zespół Szkół im. Jana Pawła II w Wilczej Woli w skład, którego wchodzi:
 - 1) Gimnazjum,
 - 2) PSP,
- Publiczna Szkoła Podstawowa w Spiach,
- Publiczna Szkoła Podstawowa w Kopciach,
- Publiczna Szkoła Podstawowa w Lipnicy,
- Publiczna Szkoła Podstawowa w Mechowcu,
- Samorządowe Przedszkole w Mechowcu.

Sześć szkół podstawowych gminy było w 2012 r. wyposażonych w 46 pomieszczeń. Szkoły te liczyły łącznie 433 uczniów, 68 osób zakończyło w tym roku naukę, jako absolwenci. Pod względem liczby uczniów gmina znajdowała się na przedostatnim miejscu, z wyższą liczbą jedynie w stosunku do gminy Niwiska. W latach 2005-2008 liczba uczniów szkół podstawowych ustawicznie obniżała się. Po niewielkim wzroście (o 2 uczniów) w 2009 r. w latach kolejnych następował dalszy spadek liczby uczniów szkół podstawowych. W 2012 r. w stosunku do roku poprzedniego spadła ona o 5,25% w gminie, natomiast o 4,55% w powiecie. W dwóch gminnych gimnazjach w 2012 r. uczyło się łącznie 234 uczniów, 82 osoby ukończyły gimnazjum. Gimnazja dysponowały 20 salami. Również na tym poziomie kształcenia w latach 2005-2010 liczba uczniów obniżała się. Po niewielkim wzroście w 2011 r., w 2012 r. ich liczba spadła o 9% wobec 3,1% przeciętnie w powiecie.

⁶ Źródło: dzikowiec.itl.pl

Rysunek 20. Roczne tempo zmian liczby uczniów



Źródło: Opracowanie własne na podstawie Banku Danych Lokalnych GUS

Współczynnik skolaryzacji brutto ⁷ dla gminy wyniósł w 2012 r. 86,67% w przypadku szkolnictwa gimnazjalnego. W przypadku szkolnictwa gimnazjalnego współczynnik ten nieznacznie wzrósł w latach 2011-2012, lecz koniec tego okresu ukształtował się na niższym poziomie niż przeciętnie w powiecie (89,55%). Gmina plasuje się pod tym względem na przedostatnim miejscu wśród gmin wiejskich powiatu kolbuszowskiego. Niższy wskaźnik skolaryzacji brutto występuje jedynie w gminie Niwiska. Pod względem współczynnika skolaryzacji netto na tym poziomie kształcenia gmina również była - w 2012 r. na przedostatnim miejscu wśród gmin wiejskich powiatu kolbuszowskiego. Wskaźnik dla gminy wyniósł 85,93% wobec 88,29% przeciętnie w powiecie.

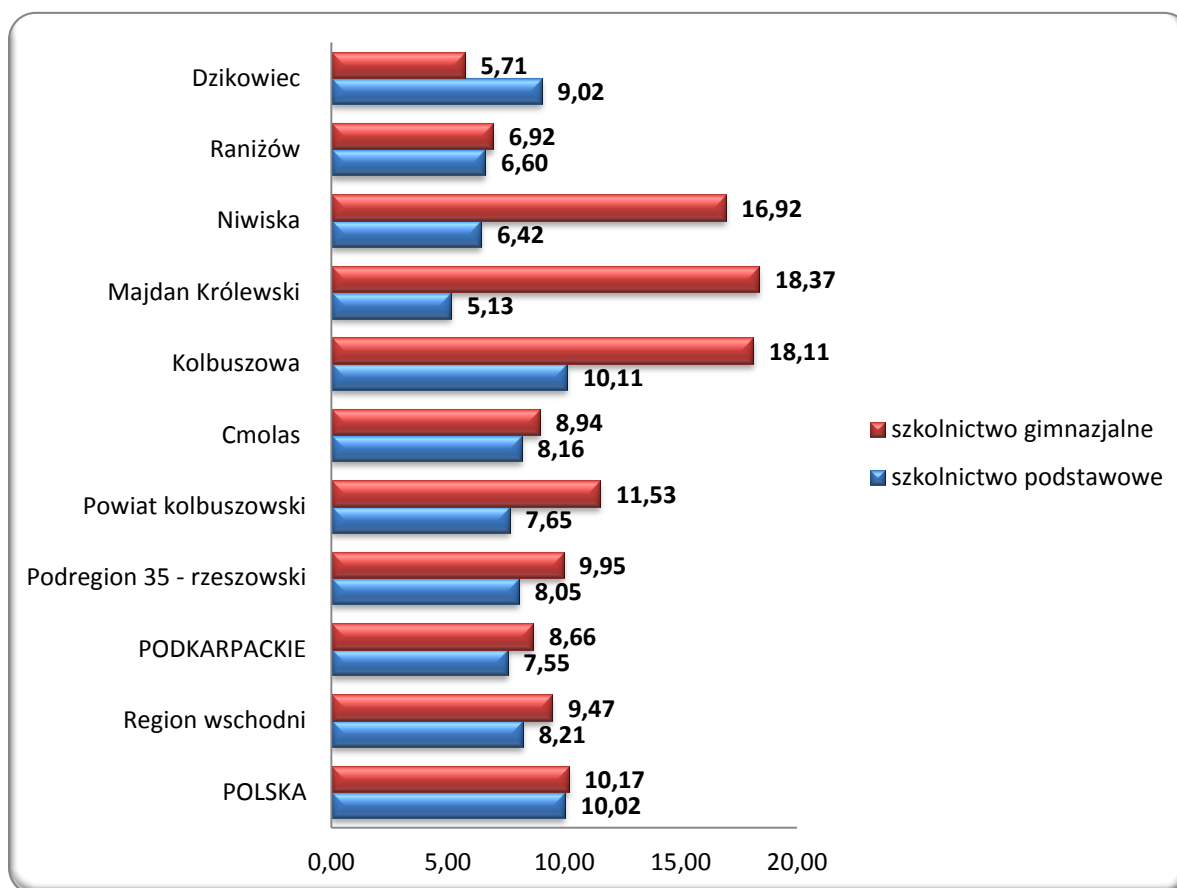
Dla szkół podstawowych współczynnik skolaryzacji brutto w gminie był w 2012 r. na poziomie 97,52% netto natomiast – 91,22%. To wyższe odsetki niż przeciętnie w powiecie, gdzie wyniosły 90,34% w przypadku współczynnika skolaryzacji brutto i 87,59% dla współczynnika skolaryzacji netto. W latach 2008-2011 wskaźnik skolaryzacji brutto wzrastał, zaś w 2012 r. spadł o 3,8 punktu procentowego. Wskaźnik skolaryzacji netto w latach 2008-2009 wzrósł o 4,3punktu procentowego, a w kolejnych latach cechował się tendencją wzrostową.

W 2012 r. w gminie Dzikowiec w szkołach podstawowych oraz gimnazjach zainstalowanych było łącznie 112 komputerów, z czego 89 z dostępem do Internetu przeznaczonych do użytku uczniów (48 w szkołach podstawowych, 41 w gimnazjach). Wskaźnik liczby uczniów przypadających na 1 komputer wyniósł w gminie w 2012 r. 9,02 (osób), podczas gdy w 2005 r. był na poziomie 20,30 (osób). Pod tym względem gmina wypada gorzej zarówno w stosunku do przeciętnej dla powiatu (7,65 osób), jak i wszystkich gmin wiejskich powiatu kolbuszowskiego.

⁷ **Współczynnik skolaryzacji brutto** to „relacja liczby osób uczących się (stan na początku roku szkolnego) na danym poziomie kształcenia (niezależnie od wieku) do liczby ludności (stan w dniu 31 XII) w grupie wieku określonej, jako odpowiadająca temu poziomowi nauczania”. **Współczynnik skolaryzacji netto** to „relacja liczby osób uczących się (stan na początku roku szkolnego) na danym poziomie kształcenia (w danej grupie wieku) do liczby ludności (stan w dniu 31 XII) w grupie wieku określonej, jako odpowiadająca temu poziomowi nauczania”. Źródło: www.stat.gov.pl

Gimnazja gminy Dzikowiec w 2012 r. charakteryzowały się wskaźnikiem liczby uczniów przypadających na 1 komputer z dostępem do Internetu na poziomie 5,71 (osób) wobec 9,17 (osób) w 2005 r. Gmina wypada lepiej niż przeciętna dla powiatu (11,53 osób), a także wszystkie inne gminy wiejskie powiatu kolbuszowskiego.

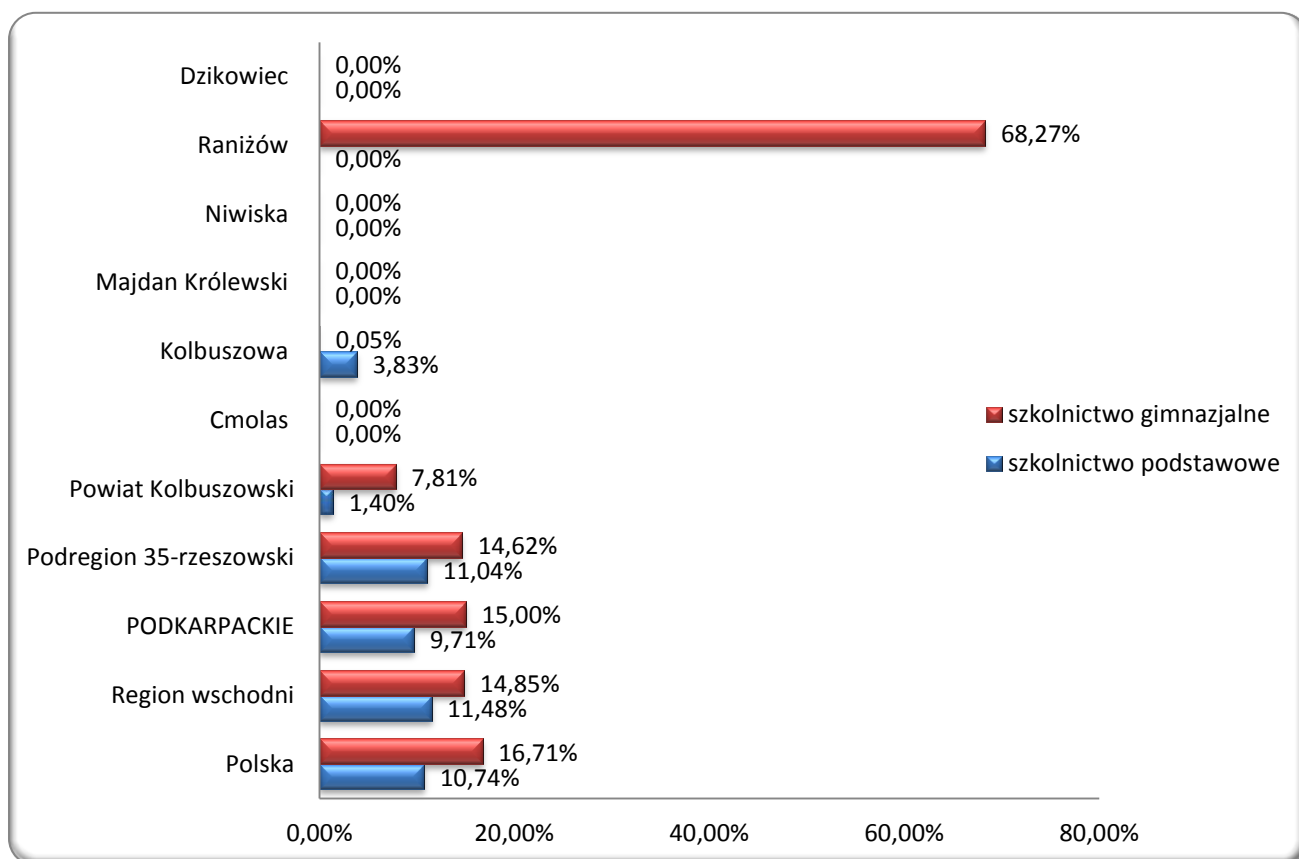
Rysunek 21. Uczniowie przypadający na 1 komputer z dostępem do Internetu przeznaczony do użytku uczniów w 2012 r. w szkołach podstawowych i gimnazjach bez specjalnych



Źródło: Opracowanie własne na podstawie Banku Danych Lokalnych GUS

W gminie Dzikowiec w 2012 r. wszyscy uczniowie zarówno gimnazjów, jak i szkół podstawowych uczyli się obowiązkowo języka obcego, nie było zaś uczniów uczących się języka obcego dodatkowo. W powiecie kolbuszowskim zaledwie 1,4% uczniów szkół podstawowych i 7,8% uczniów szkół gimnazjalnych uczyło się dodatkowo języka obcego. Przeciętnie w województwie odsetki te były wyższe – 9,7% uczniów szkół podstawowych i 15% uczniów szkół gimnazjalnych uczyło się dodatkowo języka obcego.

Rysunek 22. Dodatkowo uczący się języka obcego, jako odsetek ogółu uczniów w 2012 r. w szkołach podstawowych i gimnazjach bez specjalnych.



Źródło: Opracowanie własne na podstawie Banku Danych Lokalnych GUS

W gminie Dzikowiec umiejscowione są 2 przedszkola i 3 oddziały przedszkolne, które dysponują 75 miejscami (stan na koniec 2012 r.). W 2012 r. do przedszkoli uczęszczało 69 dzieci (od 63-75 dzieci w latach 2005-2011). Dwie gminy wiejskie powiatu kolbuszowskiego mogą się pochwalić wyższą liczbą uczęszczających do przedszkoli dzieci.

PODSUMOWANIE

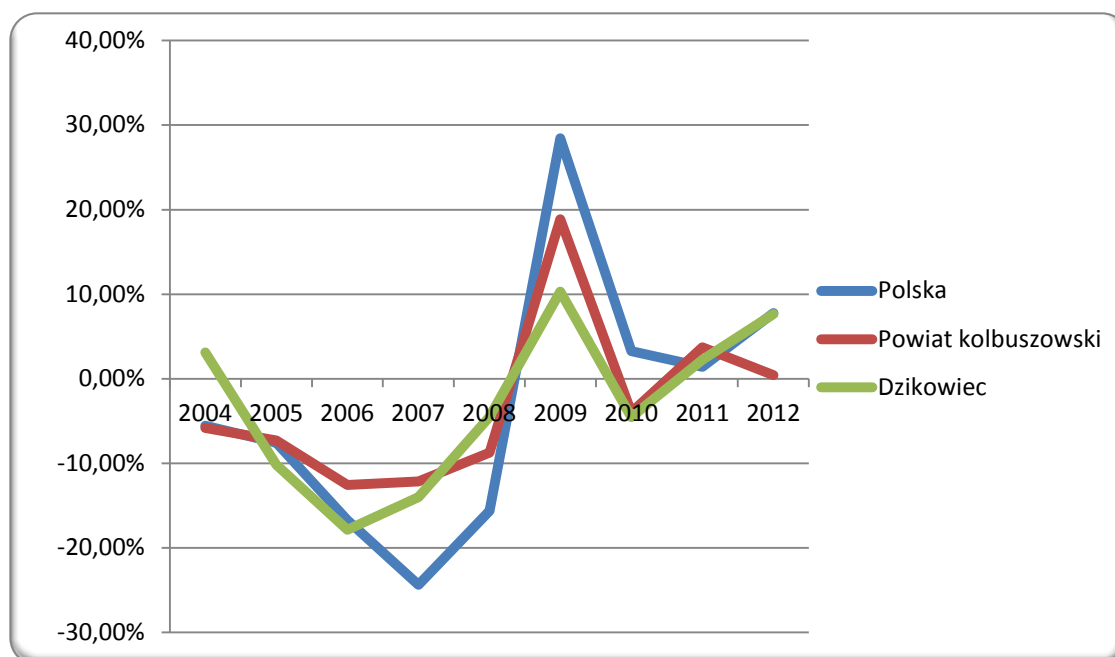
W 2012 r. w gminie Dzikowiec spadła liczba uczniów zarówno w szkołach podstawowych jak i w gimnazjach. Skolaryzacja na tych poziomach kształcenia jest relatywnie wysoka. Komputeryzacja szkół podstawowych w gminie jest najniższa spośród wszystkich gmin wiejskich powiatu kolbuszowskiego, natomiast najwyższa w przypadku szkół gimnazjalnych. Dobrze na tle powiatu przedstawia się wskaźnik relatywnej liczby uczniów obowiązkowo uczących się języków obcych. Wszyscy uczniowie uczą się ich obowiązkowo, ale odsetek uczniów uczących się dodatkowo języka obcego wynosi 0%.

1.9. Rynek pracy

Po okresie spadku bezrobocia w latach 2004-2008, warunkowanego sprzyjającą koniunkturą gospodarczą w kraju, w 2009 r. liczba bezrobotnych w gminie Dzikowiec wzrosła o 10,3%. Wzrost w 2009 r. był najniższy spośród wszystkich gmin powiatu kolbuszowskiego. W całej Polsce w tym roku bezrobocie silnie wzrosło. W 2010 r. liczba zarejestrowanych bezrobotnych spadła – zaś w dwóch kolejnych latach wzrosła łącznie o 10,1%. –W końcu 2012 r. zarejestrowanych było 394 bezrobotnych. W kolejnych miesiącach ich liczba zmniejszyła się do 380 bezrobotnych według stanu na 31.10. 2013 r.

Według stanu w końcu 2012 r. mężczyźni stanowili 49,2% bezrobotnych. (194 osoby).

Rysunek 23. Roczne tempo zmian liczby zarejestrowanych bezrobotnych



Źródło: Opracowanie własne na podstawie Banku Danych Lokalnych GUS

W latach 2004-2010 liczba pracujących w gminie Dzikowiec charakteryzowała się tendencją wzrostową. W 2012 r. zarówno w gminie jak i powiecie nastąpił spadek liczby pracujących, odpowiednio o 2,6% i 1,1% w porównaniu do roku 2011. Przyczynił się do tego spadek liczby pracujących mężczyzn. W gminie Dzikowiec liczba pracujących mężczyzn spadła z 87 do 71 osób, zaś liczba pracujących kobiet wzrosła z 185 do 194 osób. W powiecie liczba pracujących mężczyzn także spadła – z 4260 do 4079 osób, a liczba pracujących kobiet wzrosła z 3947 do 4041 osób. W 2012 r. w gminie Dzikowiec liczba pracujących wyniosła 265 osób (a w tym 71 mężczyzn i 194 kobiety), zaś w powiecie 8120 osób (a w tym 4079 mężczyzn i 4041 kobiet).

PODSUMOWANIE

W 2012 r. w gminie spadła liczba pracujących, do czego przyczyniło się ograniczenie zatrudnienia mężczyzn, wzrosła natomiast liczba bezrobotnych. Liczba pracujących kobiet wzrosła w 2012 r. zarówno w gminie, jak i w powiecie.

1.10. Opieka zdrowia i opieka społeczna

W 2012 r. w gminie Dzikowiec działała 1 ogólnodostępna apteka oraz 1 ogólnodostępny punkt apteczny. Gmina charakteryzowała się najwyższym wskaźnikiem liczby ludności przypadającą na ogólnodostępną aptekę. W powiecie wskaźnik ten był na poziomie 4827 osób, natomiast w gminie kształtował się gorzej – 6522 osób. Wskaźnik ten był również wyższy niż przeciętnie w kraju.

W 2012 r. w gminie Dzikowiec udzielono łącznie 23407 porad lekarskich, co plasuje ją na 3 miejscu pod względem ich liczby wobec gmin wiejskich powiatu kolbuszowskiego. Mniej porad lekarskich udzielono w gminie Niwiska i Cmolas. W gminie w 2012 r. były 3 praktyki lekarskie na wsi, co oznacza największą ich liczbę spośród wszystkich gmin powiatu kolbuszowskiego. Na terenie gminy znajduje się także 5 placówek ambulatoryjnej opieki zdrowotnej w przeliczeniu na 10 tys. ludności. Wyższy wskaźnik tych placówek posiada jedynie gmina Raniżów. W gminie Dzikowiec w 2012 r. funkcjonowały 2 przychodnie.

Instytucją zajmującą się realizacją świadczeń pomocy społecznej na terenie Gminy Dzikowiec jest Gminny Ośrodek Pomocy Społecznej w Dzikowcu. 301 gospodarstw domowych z gminy korzystało ze środowiskowej pomocy społecznej w 2012 r. W latach 2008-2010 liczba gospodarstw domowych korzystających ze środowiskowej pomocy społecznej zmniejszała się (z 244 do 212) – zaś w 2011 r. wzrosła o 49,1% w stosunku do roku poprzedniego.

W latach 2008-2012 w gminie Dzikowiec zmniejszyła się liczba rodzin otrzymujących zasiłki rodzinne na dzieci (z 552 do 406 rodzin). Jest to najniższa liczba rodzin spośród gmin wiejskich powiatu kolbuszowskiego. W badanych latach spadła także liczba dzieci, na które pobierane są zasiłki przez rodziców (z 1252 do 888 dzieci). Mniejsza liczba dzieci, na które są pobierane zasiłki występowała jedynie w gminie Niwiska.

Łączna kwota świadczeń rodzinnych oraz zasiłków pielęgnacyjnych w gminie Dzikowiec w latach 2008-2012 charakteryzowała się tendencją wzrostową. Na koniec 2012 r. wyniosła odpowiednio 2 713 tys. zł i 390 tys. zł. Łączna kwota zasiłków rodzinnych w 2012 r. wraz z dodatkami wyniosła 1519 tys. zł. W porównaniu do roku 2008 spadła ona o 11,3%.

Na terenie gminy Dzikowiec funkcjonował w 2012 r. Środowiskowy Dom Samopomocy w Spiach, który jest ośrodkiem wsparcia pobytu dziennego dla osób przewlekle psychicznie chorych, upośledzonych umysłowo i osób wykazujących inne przewlekle zaburzenia czynności psychicznych (typ A, B i C).

PODSUMOWANIE

Gmina Dzikowiec na tle pozostałych gmin wiejskich powiatu kolbuszowskiego posiadała stosunkowo wiele placówek ambulatoryjnej opieki zdrowotnej w przeliczeniu na 10 tys. ludności. Niekorzystnie kształtował się natomiast wskaźnik liczby ludności przypadającej na 1 aptekę, który był wyższy od tego w powiecie, województwie, jak i w kraju. W gminie w ostatnich latach zmniejszyła się liczba rodzin otrzymujących zasiłki rodzinne oraz liczba dzieci, na które pobierane są zasiłki przez rodziców. Łączna kwota świadczeń rodzinnych i zasiłków pielęgnacyjnych wzrasta z roku na rok, zaś zasiłków rodzinnych z dodatkami spada.

1.11. Wizerunek gminy

W regionie i szerszym otoczeniu Gmina Dzikowiec jest postrzegana jako:

- Gmina posiadająca duże walory rekreacyjne ze względu na jej czystość ekologiczną oraz występowanie na jej terenie zalewu Maziarnia w Wilczej Woli,
- Gmina dość uboga, ze słabo rozwiniętym rynkiem pracy, co powoduje dużą liczbę wyjazdów ludzi młodych za granicę,
- Gmina o dobrym standardzie dróg,
- Gmina o znaczącym odsetku osób starszych,
- Gmina dobrze zarządzana i skutecznie wykorzystująca środki finansowe z programów europejskich,
- Gmina czerpiąca z tradycji i kultury lasowiackiej,
- Gmina z dobrze wyposażonymi szkołami podstawowymi i gimnazjami prowadzącymi edukację na wysokim poziomie,
- Gmina rozległa obszarowo, której dużą część stanowią obszary leśne.
- Gmina bardzo dobrze wyposażona w infrastrukturę techniczną.

Na wizerunek gminy wpływa przede wszystkim jej rolniczy charakter oraz niski stopień industrializacji. Ponadto istotne znaczenie mają tutaj walory turystyczno - rekreacyjne związane z czystym środowiskiem oraz zalewem w Wilczej Woli.

Równocześnie jest to gmina bezpieczna gościnna z zaradnymi i zaangażowanymi mieszkańcami.

1.12. Wyzwania rozwojowe

Strategia gminy powinna odpowiadać na następujące wyzwania rozwojowe:

- Ograniczenie zjawiska bezrobocia, które skutkuje wyjazdami młodych, wykształconych mieszkańców za granicę. Wyzwanie to może zostać zrealizowane przez wspieranie przedsiębiorczości oraz tworzenie lepszych warunków życia mieszkańców w zakresie sportu, kultury i rekreacji,
- Wspieranie rozwoju demograficznego poprzez system ułatwień i ulg dla rodzin większych,
- Pełne wykorzystanie potencjału dzieci i młodzieży poprzez właściwe zagospodarowanie ich czasu związane z oferowaniem różnego typu aktywności szkolnej i pozaszkolnej,
- Poszukiwanie nowych źródeł dochodów gminy.

2. ANALIZA SWOT

Poprzez analizę SWOT dokonuje się identyfikacji czterech grup kluczowych czynników oraz opisuje ich wpływ na dalszy rozwój gminy. Wynikiem analizy są cztery grupy cech: mocne i słabe strony, szanse (zjawiska, które należy rozwijać i doskonalić, bo mogą stać się wartością dodaną) i zagrożenia (zdarzenia, których należy zwracać szczególną uwagę, gdyż mogą osłabiać działalność).

W ramach analizy SWOT skoncentrowano się na ocenie wewnętrznych zasobów gminy, jej atutów i problemów, przyjmując z definicji zewnętrzne ograniczenia związane obowiązującym w Polsce systemem prawnym, poziomem rozwoju gospodarczego, a także stanem finansów publicznych.

SILNE I SŁABE STRONY GMINY DZIKOWIEC

SILNE STRONY	SŁABESTRONY
PIERWSZORZĘDNE	
<ul style="list-style-type: none">• Sprawdzony i skuteczny system pozyskiwania i realizacji projektów finansowanych z UE,• Wysoka jakość kształcenia na poziomie szkół podstawowych i gimnazjów,• Sprawny i skuteczny samorząd gminy,• Wysoki poziom zaangażowania społecznego w sprawy gminy,• Czyste środowisko naturalne,• Dobra jakość infrastruktury drogowej• Przygotowane tereny inwestycyjne	<ul style="list-style-type: none">• Słabo rozwinięty rynek pracy i związana z tym wysoka stopa bezrobocia,• Słabo rozwinięta baza turystyczno - rekreacyjna,• Ograniczony dostęp do lekarzy specjalistów,• Niedostateczna ilość przedszkoli,• Słaba oferta dla rozwoju kulturalnego dzieci,• Wysokie poziom emigracji głównie ludzi młodych,• Zła sytuacja demograficzna gminy
DRUGORZĘDNE	
<ul style="list-style-type: none">• Bardzo dobre relacje międzyludzkie,• Dobrze działający system pomocy społecznej,	<ul style="list-style-type: none">• Wysokie poziom emigracji głównie ludzi młodych,• Niska efektywność gospodarstw rolnych wynikająca z małej ich powierzchni oraz

<ul style="list-style-type: none"> • Dobrze rozwinięta sieć i właściwy stan infrastruktury technicznej (kanalizacja, wodociągi). 	<p>niskiej klasy bonitacyjnej gleb,</p> <ul style="list-style-type: none"> • Alkoholizm wśród ludzi młodych, • Niedostateczny stan kadrowy w niektórych instytucjach gminy, • Brak stałego posterunku policji. • Niedostatecznie rozbudowana infrastruktura sportowa.
---	---

ZEWNETRZNE SZANSE I ZAGROZENIA GMINY DZIKOWIEC

SZANSE	ZAGROZENIA
PIERWSZORZĘDNE	
<ul style="list-style-type: none"> • Możliwość korzystania ze środków finansowania zewnętrznego w tym szczególnie z programów operacyjnych finansowanych z UE, • Utrzymywanie się zainteresowania społeczeństwa turystyką, • Pozyskanie zewnętrznych inwestorów, • Rosnące zainteresowanie tworzeniem własnych podmiotów gospodarczych (z sektora MSP), • Współpraca z okolicznymi gminami (np. Kolbuszowa). 	<ul style="list-style-type: none"> • Utrzymywanie się sytuacji kryzysowej skutkujące trudnościami finansowymi budżetu państwa, • Niekorzystana sytuacja demograficzna w kraju, • Ograniczenie możliwości finansowania inwestycji ze źródeł zewnętrznych, • Tendencja do ograniczania liczby pałcówek szkolnych, • Niekorzystne regulacje rządowe nakładające na gminy nowe obowiązki bez dostatecznego wsparcia finansowego.

3. WIZJA ROZWOJU GMINY DZIKOWEC

Gmina Dzikowiec to obszar tworzenia sprzyjających warunków dla wszechstronnego rozwoju mieszkańców, którego rozwój bazuje na racjonalnym wykorzystaniu zasobów przyrodniczych oraz kreowaniu nowych możliwości w obszarze przedsiębiorczości.

3.1. Pola strategicznego rozwoju

Rozwój gminy do roku 2020 będzie koncentrować się wokół pięciu pól strategicznych, którymi będą:

Rozwój gminy Dzikowiec do roku 2020

Turystyka

Przedsiębiorczość

Sport, kultura, rekreacja

Oświata

Polityka społeczna

3.2. Pożądane tendencje rozwojowe gminy

Pożądanymi tendencjami rozwojowymi gminy w obszarze **TURYSTYKI** są:

- Rozbudowa infrastruktury turystycznej przystosowanej do różnych segmentów rynku,
- Wspieranie inicjatyw związanych z tworzeniem gospodarstw agroturystycznych,

- Racjonalne wykorzystanie zasobów przyrodniczych gminy z punktu widzenia turystyki.

Do pożądaných tendencji w zakresie **PRZEDSIĘBIORCZOŚCI** zaliczyć należy:

- Wspieranie nowych przedsiębiorców lokujących swą działalność w gminie (polityka dotacyjna i podatkowa),
- Utrzymywanie istniejących na terenie gminy miejsc pracy,
- Wydzielenie dodatkowych gruntów przeznaczonych pod inwestycje produkcyjne i budownictwo mieszkaniowe,
- Prowadzenie akcji edukacyjnych ukierunkowanych na przygotowanie do założenia i prowadzenia własnego biznesu.

W obszarze **SPORT, KULTURA, REKREACJA** pożądanę tendencje rozwojowe dotyczą:

- Dalszego unowocześniania obiektów kulturalnych,
- Zwiększania dostępności do infrastruktury sportowej poprzez ich budowę, rozbudowę i doposażanie,
- Rozwijania bazy rekreacyjnej na terenie gminy,
- Zapewnienia właściwego zaplecza kadrowego (instruktorskiego) dla rozwoju sportu,
- Organizowanie czasu wolnego dla osób starszych,
- Wzmacnianie kadrowe instytucji kultury,
- Organizowanie wydarzeń o charakterze kulturalnym i sportowym dla mieszkańców gminy i okolic.

Do pożądaných tendencji w obszarze **OŚWIATY** należą:

- Utrzymanie istniejącej w gminie sieci szkół,
- Organizowanie zajęć pozalekcyjnych w szkołach,
- Wykorzystywanie komercyjne obiektów szkolnych (także dla wydarzeń kulturalnych),
- Rozwijanie współpracy w zakresie edukacji z innymi szkołami,
- Doposażanie istniejących placówek szkolnych,
- Tworzenie placówek przedszkolnych przy szkołach,
- Doposażanie istniejących placówek szkolnych,
- Tworzenia warunków do zapewnienia właściwej opieki świetlicowej przy szkołach.

W obszarze **POLITYKI SPOŁECZNEJ** pożądanymi tendencjami rozwojowymi są:

- Wspieranie rodzin, które znalazły się w trudnej sytuacji materialnej,
- Udzielanie wsparcia psychologicznego rodzinom „trudnym”,
- Organizowanie spotkań dla osób starszych
- Tworzenie świetlic środowiskowych,
- Wspieranie finansowe i doradcze inicjatyw społecznych,
- Stwarzanie ułatwień w zakresie edukacji, kultury i sportu dla rodzin wielodzietnych (karta dużej rodziny).

3.3.Przyszły kształt powiązań gminy z otoczeniem

Rozwój gminy Dzikowiec w perspektywie roku 2020 będzie przebiegał w oparciu o powiazania zewnętrzne z:



Współpraca z powiatem kolbuszowskim powinna w szczególności dotyczyć rozwoju infrastruktury drogowej, natomiast współpraca z gminami ościennymi działań na rzecz racjonalizacji funkcjonowania szkół. Istotnym elementem jest tutaj również prowadzenie spójnej polityki mającej na celu promocję miejscowości powiatu z punktu widzenia interesów różnych grup (przedsiębiorców, turystów).

Powiązania z Urzędem Marszałkowskim związane będą z turystycznym zagospodarowaniem gminy oraz z rozwojem oświaty. W szczególności chodzi tutaj o możliwości pozyskiwania wsparcia finansowego na rozwój tych obszarów, ze środków, których urząd jest dysponentem. Równocześnie powiazania z Urzędem Marszałkowskim dotyczyć będą realizacji przyjętych przez gminę kierunków rozwoju w obszarze polityki społecznej. Istotnym partnerem współpracy w tym obszarze będzie również Wojewódzki Urząd Pracy w Rzeszowie.

Kolejnym podmiotem, z którym gmina będzie współpracować jest Rzeszowska Agencja Rozwoju Regionalnego. Powiazania te będą dotyczyć wspierania rozwoju przedsiębiorczości oraz stymulowania postaw przedsiębiorczych mieszkańców.

Inwestycje związane z ochroną środowiska powinny być realizowane przy współpracy z Regionalnym Departamentem Ochrony Środowiska. Współpraca ta wynika z realizacji programu Natura 2000.

3.4. Przyszły wizerunek gminy

Dzikowiec pozostanie gminą wiejską. Będzie to gmina o ustabilizowanej sytuacji ekonomicznej. Główne źródła utrzymania mieszkańców będą związane z rozwojem usług turystycznych i drobnej przedsiębiorczości. Dzikowiec będzie gminą z dobrze rozwiniętą infrastrukturą turystyczną oraz rekreacyjną. Występujący na jej terenie zalew będzie centrum tego typu aktywności zarówno dla mieszkańców jak i przyjezdnych turystów.

Zaplecze sportowe gminy oraz fachowa kadra instruktorska będzie stwarzać warunki do rozwoju fizycznego mieszkańcom gminy, a w szczególności dzieciom i młodzieży. Na jej terenie organizowane będą znaczące dla regionu wydarzenia kulturalne. Równocześnie powstaną warunki do opieki i aktywnego spędzania czasu przez osoby w podeszłym wieku, co będzie związane z powstaniem domu dla seniorów.

Istniejąca na terenie gminy sieć szkół zapewni dzieciom i młodzieży właściwe rozwijanie ich potencjału intelektualnego.

Będzie to gmina dająca poczucie bezpieczeństwa. Na jej terenie będzie prowadzona dobra opieka lekarska .

4. PRIORYTETY, CELE I KIERUNKI DZIAŁAŃ GMINY DZIKOWIEC

4.1. Priorytet, cel i kierunki działań w zakresie Turystyki

Priorytet strategiczny nr 1 Wykorzystanie warunków do rozwoju potencjału turystycznego gminy

Cel strategiczny 1.1

Podniesienie atrakcyjności turystycznej gminy skutkujące zwiększeniem dochodów gminy i mieszkańców z turystyki

Kierunki działań:

- Stymulowanie rozwoju gospodarstw agroturystycznych,
- Rozwijanie bazy mieszkaniowej oraz pól namiotowych o przeznaczeniu turystycznym,
- Wspieranie inicjatyw w zakresie rozwoju małej gastronomii,
- Zagospodarowanie turystyczne zalewu w Wilczej Woli wraz z zapewnieniem miejsc parkingowych,
- Organizowanie i promowanie imprez stymulujących zainteresowanie gminą,
- Pozyskiwanie środków finansowych na realizację przedsięwzięć związanych z rozwojem bazy turystycznej.

4.2 Priorytet, cel i kierunki działań w zakresie Przedsiębiorczości

Priorytet strategiczny nr 2 Tworzenie warunków dla rozwoju nowych podmiotów gospodarczych w gminie

Cel strategiczny 2.1

Utworzenie w gminie nowych przedsiębiorstw skutkujące poszerzeniem lokalnego rynku pracy

Kierunki działań:

- Wprowadzanie rozwiązań podatkowych zachęcających inwestorów do zakładania podmiotów gospodarczych na terenie gminy,
- Wspieranie inicjatyw przedsiębiorczych poprzez pomoc w zakresie pozyskiwania środków finansowych z programów UE,
- Tworzenie systemu doradztwa i szkoleń wspierającego nowych przedsiębiorców,
- Stosowanie ułatwień w zakresie udostępniania lokali i gruntów pod działalność gospodarczą,
- Prowadzenie działań promujących gminę, jako miejsce sprzyjające rozwojowi nowych przedsiębiorstw.

4.3 Priorytet, cel i kierunki działań w zakresie Kultury, sportu i rekreacji.

Priorytet strategiczny nr 3 Zapewnienie wszechstronnego rozwoju intelektualnego i fizycznego mieszkańców

Cel strategiczny 3.1

Wzrost zainteresowania mieszkańców różnymi aspektami działalności kulturalnej

Kierunki działań:

- Organizowanie warsztatów związanych z rękodzielnictwem,
- Prowadzenie zajęć dydaktycznych z zakresu edukacji kulturalnej,
- Organizowanie imprez kulturalnych,
- Zorganizowanie świetlicy wiejskiej, w której prowadzona byłaby działalność kulturalna,
- Wspieranie organizacyjne lokalnych twórców ludowych,
- Unowocześnianie wyposażenia placówek kulturalnych

Cel strategiczny 3.2

Poprawa poziomu zdrowotności mieszkańców poprzez rozwijanie aktywności sportowej i rekreacyjnej

Kierunki działań:

- Modernizacja i rozbudowa bazy sportowej,
- Organizowanie cyklicznych imprez o charakterze sportowym i rekreacyjnym,
- Udostępnianie terenów gminnych pod budowę boisk sportowych,
- Tworzenie kół upowszechniających aktywność ruchowa mieszkańców (aerobik, nordic walking, taniec)
- Promowanie zdrowego stylu życia.

4.4 Priorytet, cel i kierunki działań w zakresie Oświata,

Priorytet strategiczny nr 4 Zapewnienie odpowiedniego poziomu edukacji dzieci i młodzieży poprzez rozwijanie ich potencjału intelektualnego

Cel strategiczny 4.1

Utrzymanie wysokiego poziomu kształcenia w szkołach

Kierunki działań:

- Pozyskiwanie instruktorów do prowadzenia zajęć specjalistycznych (logopeda),
- Aktywne kształtowanie i rozwijanie zainteresowań dzieci i młodzieży,
- Tworzenie warunków do prowadzenia fachowej opieki przedszkolnej,
- Udzielanie wsparcia dzieciom mającym problemy z nauką,
- Podnoszenie standardu wyposażenia placówek oświatowych w nowoczesne środki dydaktyczne,
- Tworzenie świetlic przyszkolnych,
- Prowadzenie prelekcji dla rodziców poświęconych problematyce wychowania dzieci.

4.5 Priorytet, cel i kierunki działań w zakresie Polityki społecznej

Priorytet strategiczny nr 5 Tworzenie warunków godnego życia dla osób znajdujących się w trudnej sytuacji

Cel strategiczny 5.1

Zapewnienie opieki osobom starszym i niezaradnym życiowo

Kierunki działań:

- Tworzenie świetlic środowiskowych,
- Organizowanie czasu wolnego dla osób starszych,
- Udzielanie pomocy psychologicznej rodzinom dysfunkcyjnym,
- Prowadzenie szkoleń dla osób niezaradnych,
- Tworzenie dziennych pokoi opieki dla osób starszych,
- Tworzenie/ pozyskiwanie mieszkań socjalnych,
- Organizowanie grup wsparcia dla osób w trudnej sytuacji życiowej,
- Podejmowanie działań przeciwdziałających przemocy w rodzinie,
- Zapewnienie warunków dożywiania dzieci w szkołach.

5 POWIĄZANIE Z DOKUMENTAMI STRATEGICZNYMI KRAJOWYMI I REGIONALNYMI

Strategia rozwoju miasta i gminy Dzikowiec oraz zwarte w niej priorytety strategiczne są skorelowane z następującymi dokumentami strategicznymi:

Priorytet strategiczny nr 1. Wykorzystanie warunków do rozwoju potencjału turystycznego gminy jest spójny z następującymi dokumentami strategicznymi:

1. Europa 2020

- a. Obszar II: Rozwój zrównoważony – wspieranie gospodarki efektywnej i korzystającej z zasobów, bardziej przyjaznej środowisku i bardziej konkurencyjnej.

2. Strategia Rozwoju Kraju 2020 (wrzesień 2012 r)

- a. Obszar strategiczny II. Konkurencyjna gospodarka
 - Cel II.2. Wzrost wydajności gospodarki

3. Krajowa Strategia Rozwoju Regionalnego 2010-2020: Regiony, Miasta, Obszary Wiejskie (13 lipca 2010 r.)

- a. Cel: wspomaganie wzrostu konkurencyjności regionów, w szczególności wpisuje się w Działanie 1.3. KSRR 2010-2020 Budowa podstaw konkurencyjności województw – działania tematyczne

4. Strategia Rozwoju Województwa –Podkarpackie 2020 (sierpień 2013)

- a. Cel 1 dziedziny działań strategicznych Strategii Województwa Podkarpackie 2020 - Konkurencja i innowacyjna gospodarka: rozwijanie przewag regionu w oparciu o kreatywne specjalizacje, jako przejaw budowania konkurencji krajowej i międzynarodowej:
 - Priorytet 1.3. Turystyka, którego celem jest budowa konkurencyjnej, atrakcyjnej oferty rynkowej opartej na znacznym potencjale turystycznym regionu,
- b. Cel 3 dziedziny działań strategicznych Strategii Województwa Podkarpackie 2020 – Sieć osadnicza: podniesienie dostępności oraz poprawa spójności funkcjonalno-przestrzennej, jako element budowania potencjału rozwojowego regionu:
 - Priorytet 3.4 Funkcje obszarów wiejskich, którego celem jest obszary wiejskie – wysoka jakość przestrzeni do zamieszkania, pracy i wypoczynku

5. Strategia Rozwoju Województwa Podkarpackiego na lata 2007-2020 (Aktualizacja 2010)

- a. Obszar: Gospodarka Regionu – Cel: Tworzenie warunków dla wzrostu konkurencyjności gospodarki poprzez rozwijanie przedsiębiorczości, zwiększanie jej innowacyjności oraz podniesienie atrakcyjności inwestycyjnej regionu

- Priorytet 5: Turystyka, jako czynnik rozwoju społeczno – gospodarczego województwa

Priorytet strategiczny nr 2. Tworzenie warunków dla rozwoju nowych podmiotów gospodarczych w gminie jest spójny z następującymi dokumentami strategicznymi:

1. Europa 2020

- a. Obszar I: Inteligentny rozwój – rozwój gospodarki opartej na wiedzy i innowacji.
- b. Obszar II: Rozwój zrównoważony – wspieranie gospodarki efektywnej i korzystającej z zasobów, bardziej przyjaznej środowisku i bardziej konkurencyjnej.

2. Strategia Rozwoju Kraju 2020 (wrzesień 2012 r)

- a. Obszar strategiczny II. Konkurencyjna gospodarka
 - Cel II.2. Wzrost wydajności gospodarki
 - Cel II.4. Rozwój kapitału ludzkiego

3. Krajowa Strategia Rozwoju Regionalnego 2010-2020: Regiony, Miasta, Obszary Wiejskie(13 lipca 2010 r.)

- a. Cel: wspomaganie wzrostu konkurencyjności regionów, w szczególności wpisuje się w Działanie 1.3. KSRR 2010-2020 Budowa podstaw konkurencyjności województw – działania tematyczne

4. Strategia Rozwoju Społeczno-Gospodarczego Polski Wschodniej do roku 2020 (Aktualizacja, 2013)

W zakresie strategicznego obszaru Zasoby pracy i jakość kapitału ludzkiego Strategii Rozwoju Społeczno-Gospodarczego Polski Wschodniej do roku 2020 w działaniach dotyczących przeciwdziałania wykluczeniu na makroregionalnym rynku pracy m.in. poprzez stworzenie systemu zachęt do podejmowania działalności gospodarczej i powstawania nowych miejsc pracy.

5. Strategia Rozwoju Województwa – Podkarpackie 2020 (sierpień 2013)

- a. Cel 1 dziedziny działań strategicznych Strategii Województwa Podkarpackie 2020 - Konkurencja i innowacyjna gospodarka: rozwijanie przewag regionu w oparciu o kreatywne specjalizacje, jako przejaw budowania konkurencji krajowej i międzynarodowej:
 - Priorytet 1.1. Przemysł, którego celem jest przemysł nowych technologii wzmacniający konkurencyjność regionalną gospodarki,
- b. Cel 3 dziedziny działań strategicznych Strategii Województwa Podkarpackie 2020 – Sieć osadnicza: podniesienie dostępności oraz poprawa spójności funkcjonalno-przestrzennej, jako element budowania potencjału rozwojowego regionu:
 - Priorytet 3.4 Funkcje obszarów wiejskich, którego celem jest obszary wiejskie – wysoka jakość przestrzeni do zamieszkania, pracy i wypoczynku

6. Strategia Rozwoju Województwa Podkarpackiego na lata 2007-2020 (Aktualizacja 2010)

- a. Obszar: Gospodarka Regionu – Cel: Tworzenie warunków dla wzrostu konkurencyjności gospodarki poprzez rozwijanie przedsiębiorczości, zwiększanie jej innowacyjności oraz podniesienie atrakcyjności inwestycyjnej regionu
 - Priorytet 1: Rozwój przedsiębiorstw, poprzez wsparcie finansowe oraz instytucjonalne
 - Priorytet 4: Działania na rzecz podniesienia atrakcyjności regionu dla rozwoju inwestycji
- b. Obszar: Kapitał społeczny – Cel: Wszechstronny rozwój kapitału społecznego, umożliwiający pełne wykorzystanie potencjału i możliwości rozwoju osobistego mieszkańców regionu
 - Priorytet 2: Wzmocnienie jakościowego rozwoju zasobów pracy regionu

Priorytet strategiczny nr 3. Zapewnienie wszechstronnego rozwoju intelektualnego i fizycznego mieszkańców jest spójny z następującymi dokumentami strategicznymi:

1. Europa 2020

- a. Obszar III: Rozwój sprzyjający włączeniu społecznemu - gospodarka charakteryzująca się wysokim poziomem zatrudnienia i zapewniająca spójność gospodarczą, społeczną i terytorialną.

2. Strategia Rozwoju Kraju 2020 (wrzesień 2012 r)

- a. Obszar strategiczny II. Konkurencyjna gospodarka
 - Cel II.4. Rozwój kapitału ludzkiego

3. Krajowa Strategia Rozwoju Regionalnego 2010-2020: Regiony, Miasta, Obszary Wiejskie (13 lipca 2010 r.)

- a. Cel: wspomaganie wzrostu konkurencyjności regionów, w szczególności wpisuje się w Działanie 1.3. KSRR 2010-2020 Budowa podstaw konkurencyjności województw – działania tematyczne

4. Strategia Rozwoju Województwa –Podkarpackie 2020 (sierpień 2013)

- a. Cel 2 dziedziny działań strategicznych Strategii Województwa Podkarpackie 2020 Kapitał ludzki i społeczny: rozwój kapitału ludzkiego i społecznego, jako czynników: innowacyjności regionu oraz poprawy poziomu życia mieszkańców:
 - Priorytet 2.2. Kultura i dziedzictwo kulturowe, którego celem jest rozwinięty i efektywnie wykorzystany potencjał kulturowy regionu
 - Priorytet 2.5 Zdrowie publiczne, którego celem jest zwiększenie bezpieczeństwa zdrowotnego społeczeństwa poprzez poprawę dostępności i jakości funkcjonowania systemu ochrony zdrowia
 - Priorytet 2.6 Sport powszechny, którego celem jest zwiększenie aktywności ruchowej oraz rozwoju psychofizycznego społeczeństwa

- b. Cel 3 dziedziny działań strategicznych Strategii Województwa Podkarpackie 2020 – Sieć osadnicza: podniesienie dostępności oraz poprawa spójności funkcjonalno-przestrzennej, jako element budowania potencjału rozwojowego regionu:
- Priorytet 3.4 Funkcje obszarów wiejskich, którego celem jest obszary wiejskie – wysoka jakość przestrzeni do zamieszkania, pracy i wypoczynku

5. Strategia Rozwoju Województwa Podkarpackiego na lata 2007-2020 (Aktualizacja 2010)

- a. Obszar: Gospodarka Regionu – Cel: Tworzenie warunków dla wzrostu konkurencyjności gospodarki poprzez rozwijanie przedsiębiorczości, zwiększanie jej innowacyjności oraz podniesienie atrakcyjności inwestycyjnej regionu
- Priorytet 5: Turystyka, jako czynnik rozwoju społeczno – gospodarczego województwa
- b. Obszar: Obszary wiejskie i rolnictwo- Cel: Wielofunkcyjny rozwój obszarów wiejskich sprzyjający powstawaniu rentownych gospodarstw rolnych oraz kreowaniu pozarolniczych źródeł dochodów
- Priorytet 2: Odnowa wsi oraz modernizacja przestrzeni wiejskiej
- c. Obszar: Kapitał społeczny – Cel: Wszechstronny rozwój kapitału społecznego, umożliwiający pełne wykorzystanie potencjału i możliwości rozwoju osobistego mieszkańców regionu
- Priorytet 3: Rozwój kultury i ochrona dziedzictwa kulturowego
- d. Obszar: Ochrona zdrowia– Cel: Bezpieczeństwo zdrowotne ludności
- Priorytet 1: Zmniejszenie zachorowalności oraz umieralności w społeczeństwie

Priorytet strategiczny nr 4. Zapewnienie odpowiedniego poziomu edukacji dzieci i młodzieży poprzez rozwijanie ich potencjału intelektualnego jest spójny z następującymi dokumentami strategicznymi:

1. Europa 2020

- a. Obszar III: Rozwój sprzyjający włączeniu społecznemu - gospodarka charakteryzująca się wysokim poziomem zatrudnienia i zapewniająca spójność gospodarczą, społeczną i terytorialną.

2. Strategia Rozwoju Kraju 2020 (wrzesień 2012 r)

- a. Obszar strategiczny II. Konkurencyjna gospodarka
- Cel II.4. Rozwój kapitału ludzkiego

3. Krajowa Strategia Rozwoju Regionalnego 2010-2020: Regiony, Miasta, Obszary Wiejskie (13 lipca 2010 r.)

- a. Cel: wspomaganie wzrostu konkurencyjności regionów, w szczególności wpisuje się w Działanie 1.3. KSRR 2010-2020 Budowa podstaw konkurencyjności województw – działania tematyczne

- b. Cel: budowanie spójności terytorialnej i przeciwdziałanie procesom marginalizacji na obszarach problemowych, w szczególności wpisuje się w Działanie 2.2. KSRR 2010-2020 Wspieranie obszarów wiejskich o najniższym poziomie dostępu mieszkańców do dóbr i usług warunkujących możliwości rozwojowe.

4. Strategia Rozwoju Społeczno-Gospodarczego Polski Wschodniej do roku 2020 (Aktualizacja, 2013)

W zakresie strategicznego obszaru Zasoby pracy i jakość kapitału ludzkiego Strategii Rozwoju Społeczno-Gospodarczego Polski Wschodniej do roku 2020 w działaniach dotyczących przeciwdziałania wykluczeniu na makroregionalnym rynku pracy m.in. poprzez rozwój kompetencji społecznych.

5. Strategia Rozwoju Województwa - Podkarpackie 2020 (sierpień 2013)

- a. Cel 2 dziedziny działań strategicznych Strategii Województwa Podkarpackie 2020 Kapitał ludzki i społeczny: rozwój kapitału ludzkiego i społecznego, jako czynników: innowacyjności regionu oraz poprawy poziomu życia mieszkańców:
- Priorytet 2.1 Edukacja, którego celem jest dostosowanie systemu edukacji do aktualnych potrzeb i wyzwań przyszłości,
 - Priorytet 2.4 Włączenie społeczne, którego celem jest wzrost poziomu adaptacyjności zawodowej i integracji społecznej w regionie.

6. Strategia Rozwoju Województwa Podkarpackiego na lata 2007-2020 (Aktualizacja 2010)

- a. Obszar: Kapitał społeczny – Cel: Wszechstronny rozwój kapitału społecznego, umożliwiający pełne wykorzystanie potencjału i możliwości rozwoju osobistego mieszkańców regionu
- Priorytet 1: Poprawa jakości systemu edukacji jako warunek pogłębiania wiedzy i wzrostu kompetencji
- b. Obszar: Polityka Społeczna – Cel: Integracja działań w zakresie pomocy społecznej
- Priorytet 2: Tworzenie warunków dla rozwoju rodziny i opieki nad dziećmi

Priorytet strategiczny nr 5. *Tworzenie warunków godnego życia dla osób znajdujących się w trudnej sytuacji* jest spójny z następującymi dokumentami strategicznymi:

1. Europa 2020

- a. Obszar III: Rozwój sprzyjający włączeniu społecznemu - gospodarka charakteryzująca się wysokim poziomem zatrudnienia i zapewniająca spójność gospodarczą, społeczną i terytorialną.

2. Strategia Rozwoju Kraju 2020 (wrzesień 2012 r)

- a. Obszar strategiczny III. Spójność społeczna i terytorialna
Cel III.1. Integracja społeczna

3. Krajowa Strategia Rozwoju Regionalnego 2010-2020: Regiony, Miasta, Obszary Wiejskie (13 lipca 2010 r.)

- a. Cel: wspomaganie wzrostu konkurencyjności regionów, w szczególności wpisuje się w Działanie 1.3. KSRR 2010-2020 Budowa podstaw konkurencyjności województw – działania tematyczne
- b. Cel: budowanie spójności terytorialnej i przeciwdziałanie procesom marginalizacji na obszarach problemowych, w szczególności wpisuje się w Działanie 2.2. KSRR 2010-2020 Wspieranie obszarów wiejskich o najniższym poziomie dostępu mieszkańców do dóbr i usług warunkujących możliwości rozwojowe

4. Strategia Rozwoju Województwa - Podkarpackie 2020 (sierpień 2013)

- a. Cel 2 dziedziny działań strategicznych Strategii Województwa Podkarpackie 2020 Kapitał ludzki i społeczny: rozwój kapitału ludzkiego i społecznego, jako czynników: innowacyjności regionu oraz poprawy poziomu życia mieszkańców:
 - Priorytet 2.4 Włączenie społeczne, którego celem jest wzrost poziomu adaptacyjności zawodowej i integracji społecznej w regionie.

5. Strategia Rozwoju Województwa Podkarpackiego na lata 2007-2020 (Aktualizacja 2010)

- a. Obszar: Kapitał społeczny – Cel: Wszechstronny rozwój kapitału społecznego, umożliwiający pełne wykorzystanie potencjału i możliwości rozwoju osobistego mieszkańców regionu
 - Priorytet 2: Wzmocnienie jakościowego rozwoju zasobów pracy regionu
- b. Obszar: Polityka Społeczna – Cel: Integracja działań w zakresie pomocy społecznej
 - Priorytet 2: Tworzenie warunków dla rozwoju rodziny i opieki nad dziećmi

6 PRIORYTETOWE PROJEKTY WDRAŻAJĄCE STRATEGIE ROZWOJU

6.1 Projekty w obszarze Turystyki

- Projekt 1. Utworzenie wypożyczalni sprzętu wodnego
- Projekt 2. Rozwój małej gastronomii
- Projekt 3. Organizacja warsztatów kulinarnych
- Projekt 4. Organizacja warsztatów rękodzieła
- Projekt 5. Budowa szlaków turystycznych na terenie gminy
- Projekt 6. Utworzenie centrum kultury lasowiackiej
- Projekt 7. Budowa zbiornika wodnego wraz z zaporą na rzece Przyrwa
- Projekt 8. Budowa kąpieliska letniego (ze zjeżdżalnią) na terenie zalewu Wilcza Wola
- Projekt 9. Budowa bazy turystycznej nad zalewem w Wilczej Woli

6.2 Projekty w obszarze Przedsiębiorczości

- Projekt 1. Utworzenie punktu doradztwa dla przedsiębiorców
- Projekt 2. Organizacja szkoleń dla osób planujących założenie własnej działalności oraz młodych przedsiębiorców
- Projekt 3. Utworzenie portalu informacyjnego dla inwestorów wewnętrznych oraz zewnętrznych
- Projekt 4. Wydzielania i uzbrojenia działek pod potrzeby inwestorów

6.3 Projekty w obszarze Kultury, sportu i rekreacji

- Projekt 1. Tworzenie świetlic (filii kulturalno-rekreacyjnych) poza Dzikowcem,
- Projekt 2. Dopuszczenie obiektów kultury
- Projekt 3. Galeria twórców lokalnych
- Projekt 4. Organizacja jesiennej imprezy lasowiackiej
- Projekt 5. Budowa lodowisk
- Projekt 6. Budowa Orlików
- Projekt 7. Budowa mini kompleksu sportowego
- Projekt 8. Budowa boiska sportowego
- Projekt 9. Budowa toru krosowego
- Projekt 10. Budowa toru saneczkowego
- Projekt 11. Budowa boisk siatkówki plażowej
- Projekt 12. Budowa kortów tenisowych

6.4 Projekty w obszarze Oświaty

- Projekt 1. Organizacja dodatkowych zajęć dla dzieci i młodzieży;
 - Subprojekt 1.1 „ W krainie Baśni”- kółko teatralne
 - Subprojekt 1.2. „Tańczę, bo lubię”
 - Subprojekt 1.3. Mam talent
 - Subprojekt 1.4. „Pływam jak ryba”
 - Subprojekt 1.5. „Sport to zdrowie”
- Projekt 2. Organizacja zajęć wyrównawczych
- Projekt 3. Specjaliści dla szkół (zajęcia z psychologiem, socjoterapeutką)
- Projekt.4. Utworzenie świetlic szkolnych
- Projekt 5. Jestem Europejczykiem – nauka języków obcych
- Projekt 6. „Tablet dla ucznia”
- Projekt 7. Utworzenie oddziałów przedszkolnych
- Projekt 8. Organizacja wyjazdów edukacyjnych
 - Subprojekt 1. Zielone szkoły
 - Subprojekt 2. „Szlaki górskie”
 - Subprojekt 3. „Piękno miast polskich”
 - Subprojekt 4. „Blżej historii”

6.5 Projekty w obszarze Polityki społecznej

- Projekt 1. Organizacja obsługi gastronomicznej osób samotnych i chorych
- Projekt 2. Utworzenia spółdzielni socjalnej zajmującej się osobami starszymi
- Projekt 3. Wsparcie dla osób dotkniętych przemocą
- Projekt 4. Kata rodziny wielodzietnej (przywileje, zniżki, ulgi)
- Projekt 5. Utworzenie dziennego pokoju opieki nad osobami starszymi
- Projekt 6. Nowoczesne wyposażenie kuchni szkolnej
- Projekt 7. Podręczniki w każdej szkole (aby dzieci nie nosiły podręczników z domu)
- Projekt 8. Budowa mieszkań socjalnych

SPIS TABEL, RYSUNKÓW

Tabela 1. Liczba ludności wraz z podziałem według ekonomicznych grup wieku w 2012 r.	10
Tabela 2. Ścieki odprowadzane ogółem oraz oczyszczane w 2012 r. w dam ³	13
Tabela 3. Odsetek jednostek gospodarczych w podziale według sektora PKD 2007 w 2012 r.....	19
Tabela 4. Liczba ludności na 1 mieszkanie i na 1 izbę w 2012 r.	23
Rysunek 1. Powierzchnia gmin powiatu kolbuszowskiego w km ² w 2012 r.	5
Rysunek 2. Liczba ludności gminy Dzikowiec na tle powiatu kolbuszowskiego	6
Rysunek 3. Wskaźniki modułu gminnego w 2012 r.	7
Rysunek 4. Przyrost naturalny na 1000 ludności.....	8
Rysunek 5. Saldo migracji w osobach.....	8
Rysunek 6. Odsetek ludności w wieku przedprodukcyjnym i produkcyjnym (%)	9
Rysunek 7. Ludność w wieku nieprodukcyjnym na 100 osób w wieku produkcyjnym w 2012r.....	10
Rysunek 8. Prognoza stanu ludności w powiecie kolbuszowskim wg ekonomicznych grup wieku	11
Rysunek 9. Odsetek całkowitej powierzchni gminy objętej planami zagospodarowania przestrzennego, liczba planów zagospodarowania przestrzennego.....	12
Rysunek 10. Jednostki gospodarcze na 10 tys. ludności w 2012 r.	16
Rysunek 11. Zmiany liczby podmiotów gospodarczych (rok poprzedni = 0%).....	17
Rysunek 12. Jednostki gospodarcze w podziale według sektora własności w 2012r.	17
Rysunek 13. Jednostki gospodarcze w podziale według klas wielkości w 2012 r.	18
Rysunek 14. Jednostki gospodarcze gminy Dzikowiec w podziale według sekcji PKD 2007 w 2012 r.....	20
Rysunek 15. Noclegi udzielone w relacji do ogółu miejsc noclegowych w 2012 r.	21
Rysunek 16. Przeciętna powierzchnia użytkowa mieszkania ogółem i w przeliczeniu na 1 osobę w 2012 r.	24
Rysunek 17. Mieszkania wyposażone w instalacje, jako odsetek ogółu mieszkań na wsi w 2010 r. w %.	25
Rysunek 18. Liczba nowych budynków oddanych do użytkowania w latach 2011-2012	26
Rysunek 19. Roczne tempo zmian liczby nowych budynków oddanych do użytkowania	26
Rysunek 20. Roczne tempo zmian liczby uczniów.....	28
Rysunek 21. Uczniowie przypadający na 1 komputer z dostępem do Internetu przeznaczony do użytku uczniów w 2012 r. w szkołach podstawowych i gimnazjach bez specjalnych.....	29
Rysunek 22. Dodatkowo uczący się języka obcego, jako odsetek ogółu uczniów w 2012 r. w szkołach podstawowych i gimnazjach bez specjalnych.	30
Rysunek 23. Roczne tempo zmian liczby zarejestrowanych bezrobotnych	31

Powierzchnia

Jednostka terytorialna	ogółem w ha	ogółem w km ²
	2012	2012
	ha	km2
POLSKA	31267967	312679
Region wschodni	7486574	74866
PODKARPACKIE	1784576	17846
Podregion 35 - rzeszowski	355053	3552
Powiat kolbuszowski	77317	774
Cmolas	13399	134
Kolbuszowa	17084	171
Majdan Królewski	15526	155
Niwiska	9486	95
Raniżów	9666	97
Dzikowiec	12156	122

Źródło: Opracowanie własne na podstawie Banku Danych Lokalnych GUS

Wskaźniki modułu gminnego i saldo migracji

	2002	2003	2004	2005	2006	2007	2008	2009	2010	2011	2012
ludność na 1 km² (gęstość zaludnienia)											
Powiat kolbuszowski	79	79	79	79	79	79	79	80	81	81	81
Dzikowiec	54	54	53	53	53	53	53	53	54	54	54
kobiety na 100 mężczyzn											
Powiat kolbuszowski	101	101	101	101	101	101	101	101	100	100	100
Dzikowiec	95	95	95	96	96	96	96	97	98	97	98
małżeństwa na 1000 ludności											
Powiat kolbuszowski	5,8	5,3	4,9	5,7	6,1	6,2	6,4	6,4	5,9	5,5	5,4
Dzikowiec	6,0	4,7	5,2	5,8	6,8	6,6	5,7	5,5	6,3	4,9	5,4
urodzenia żywe na 1000 ludności											
Powiat kolbuszowski	12,0	9,8	9,9	9,3	9,0	9,5	9,8	10,0	9,8	8,9	9,9
Dzikowiec	12,4	9,2	9,3	8,7	10,0	9,2	8,3	10,1	10,1	8,3	11,7
zgony na 1000 ludności											
Powiat kolbuszowski	8,0	8,1	8,0	8,2	8,0	8,0	8,3	8,5	8,0	8,5	8,9
Dzikowiec	7,9	10,0	8,1	9,9	9,7	8,1	7,2	7,8	9,3	9,5	8,7
przyrost naturalny na 1000 ludności											
Powiat kolbuszowski	4,0	1,7	1,9	1,1	1,0	1,5	1,5	1,5	1,8	0,4	0,9
Dzikowiec	4,5	-0,8	1,2	-1,2	0,3	1,1	1,1	2,3	0,8	-1,2	2,9
saldo migracji (w osobach)											
Powiat kolbuszowski	-18	-82	-41	-65	-77	-67	-21	-22	-67	-59	-111
Dzikowiec	-13	-14	-25	-11	-27	-2	-16	-19	-18	-14	-3

Źródło: Opracowanie własne na podstawie Banku Danych Lokalnych GUS

**Wskaźnik obciążenia demograficznego - ludność w wieku nieprodukcyjnym na 100 osób
w wieku produkcyjnym**

Jednostka terytorialna	ludność w wieku nieprodukcyjnym na 100 osób w wieku produkcyjnym										
	2002	2003	2004	2005	2006	2007	2008	2009	2010	2011	2012
	osoba	osoba	osoba	osoba	osoba	osoba	osoba	osoba	osoba	osoba	osoba
POLSKA	60,7	58,9	57,5	56,3	55,7	55,3	55,1	55,0	55,2	55,8	56,6
Region wschodni	66,8	64,5	62,8	61,3	60,1	59,0	58,2	57,6	57,3	57,4	57,7
PODKARPACKIE	67,1	64,7	62,9	61,2	59,8	58,5	57,5	56,7	56,6	56,5	56,7
Podregion 35 - rzeszowski	66,2	64,2	62,5	61,1	60,0	58,8	57,8	57,0	57,0	56,7	57,0
Powiat kolbuszowski	71,6	69,7	67,3	65,6	63,5	61,6	60,0	58,5	59,0	57,8	57,1
Cmolas	78,1	76,6	74,1	72,0	69,4	67,9	67,3	65,9	65,4	63,4	61,8
Kolbuszowa	66,2	64,0	62,0	60,2	58,4	57,0	55,6	54,4	55,2	54,5	54,2
Majdan Królewski	70,5	69,2	66,1	65,7	63,9	62,1	59,9	58,3	59,4	58,4	57,2
Niwiska	75,2	72,8	70,6	69,0	66,1	64,2	63,1	61,4	63,3	61,8	62,1
Raniżów	79,3	78,0	76,0	73,0	70,1	66,8	64,3	61,9	61,4	58,9	57,9
Dzikowiec	75,2	73,0	70,5	68,3	66,7	63,9	61,4	59,3	59,7	58,4	57,2

Źródło: Opracowanie własne na podstawie Banku Danych Lokalnych GUS

**Wskaźnik obciążenia demograficznego - ludność w wieku poprodukcyjnym na 100 osób w
wieku przedprodukcyjnym**

Jednostka terytorialna	ludność w wieku poprodukcyjnym na 100 osób w wieku przedprodukcyjnym										
	2002	2003	2004	2005	2006	2007	2008	2009	2010	2011	2012
	osoba	osoba	osoba	osoba	osoba	osoba	osoba	osoba	osoba	osoba	osoba
POLSKA	66,5	69,5	72,3	74,9	78,1	81,2	84,3	87,3	89,1	93,1	97,1
Region wschodni	65,3	68,1	70,9	73,7	76,8	80,0	83,3	86,6	88,5	92,4	96,6
PODKARPACKIE	56,7	59,1	61,8	64,4	67,5	70,5	73,7	77,0	78,4	82,0	85,9
Podregion 35 - rzeszowski	58,4	60,8	63,3	66,0	68,7	71,4	74,0	76,8	78,4	81,4	84,2
Powiat kolbuszowski	52,2	54,4	57,2	59,8	61,9	65,1	67,8	71,4	69,8	73,2	76,6
Cmolas	53,4	54,8	57,8	59,0	61,8	65,3	66,4	68,9	69,5	70,6	73,2
Kolbuszowa	49,6	52,4	55,4	59,3	62,1	65,6	69,3	73,3	73,9	78,0	82,1
Majdan Królewski	47,4	49,9	52,4	54,6	55,4	60,1	64,1	66,9	64,3	68,6	72,9
Niwiska	56,1	58,4	60,1	61,6	64,2	66,6	68,2	71,7	66,8	69,5	71,1
Raniżów	58,6	59,7	63,0	65,1	67,1	68,8	69,9	73,1	69,5	72,4	75,6
Dzikowiec	56,7	58,4	60,9	62,4	63,5	65,3	67,4	72,8	67,6	70,6	73,7

Źródło: Opracowanie własne na podstawie Banku Danych Lokalnych GUS

Obowiązujące miejscowe plany zagospodarowania przestrzennego na podst. ustawy z 7 lipca 1994r. oraz ustawy z 27 marca 2003 r.

Jednostka terytorialna	plany zagospodarowania przestrzennego ogółem	plany sporządzone na podstawie ustawy z 2003 r.	powierzchnia gminy objęta obowiązującymi planami ogółem	powierzchnia gminy objęta obowiązującymi planami na podstawie ustawy z 2003 r.	łącznie powierzchnia gruntów rolnych, dla których zmieniono w planach przeznaczenie na cele nierolnicze	łącznie powierzchnia gruntów leśnych, dla których zmieniono w planach przeznaczenie na cele nieleśne
	2012	2012	2012	2012	2012	2012
	szt	szt	ha	ha	ha	ha
POLSKA	41625	19695	8722255	4674505	545054	64859
Region wschodni	6480	2302	2170628	1045178	84354	16426
PODKARPACKIE	3664	879	141586	103539	21633	402
Podregion 35 - rzeszowski	1336	289	28812	10911	5953	59
Powiat kolbuszowski	182	37	881	539	360	33
Cmolas	63	13	154	108	33	11
Kolbuszowa	28	15	379	326	2	0
Majdan Królewski	53	1	192	10	190	1
Niwiska	15	4	20	10	9	11
Raniżów	14	3	120	74	110	10
Dzikowiec	9	1	16	11	16	0

Źródło: Opracowanie własne na podstawie Banku Danych Lokalnych GUS

Tereny zieleni według lokalizacji

Jednostka terytorialna	parki spacerowo - wypoczynkowe		zieleńce		zielen uliczna	tereny zieleni osiedlowej	parki, zieleńce i tereny zieleni osiedlowej	cmentarze		lasy gminne
	obiekty	pow.	obiekty	pow.	pow.	pow.	pow.	obiekty	pow.	pow.
	szt	ha	szt	ha	ha	ha	ha	szt	ha	ha
Powiat kolbuszowski	1	3,5	1	0,4	0,0	5,3	9,2	30	33,0	771,3
Cmolas	0	0,0	0	0,0	0,0	0,0	0,0	4	4,7	31,7
Kolbuszowa	1	3,5	1	0,4	0,0	5,3	9,2	9	11,3	52,0
Majdan Królewski	0	0,0	0	0,0	0,0	0,0	0,0	7	5,7	232,8
Niwiska	0	0,0	0	0,0	0,0	0,0	0,0	2	2,5	40,9
Raniżów	0	0,0	0	0,0	0,0	0,0	0,0	3	3,0	316,4
Dzikowiec	0	0,0	0	0,0	0,0	0,0	0,0	5	5,8	97,5

Źródło: Opracowanie własne na podstawie Banku Danych Lokalnych GUS

Jednostki gospodarcze na 10 tys. ludności

Jednostka terytorialna	Podmioty wpisane do rejestru REGON na 10 tys. ludności			Jednostki nowo zarejestrowane w rejestrze REGON na 10 tys. ludności			Jednostki wykreślone z rejestru REGON na 10 tys. ludności		
	2010	2011	2012	2010	2011	2012	2010	2011	2012
POLSKA	1015	1004	1032	104	90	93	62	100	65
Region wschodni	762	753	774	80	68	72	49	76	51
PODKARPACKIE	717	710	728	75	65	66	39	70	47
Podregion 35 - rzeszowski	773	778	802	84	73	76	42	66	49
Powiat kolbuszowski	526	527	543	67	46	51	26	45	37
Cmolas	418	397	412	46	31	38	11	51	30
Kolbuszowa	706	712	730	89	58	65	35	53	45
Majdan Królewski	432	428	449	75	42	54	23	43	33
Niwiska	418	439	465	62	58	60	25	42	33
Raniżów	405	414	426	40	36	28	19	29	26
Dzikowiec	341	339	331	31	28	29	18	31	38

Źródło: Opracowanie własne na podstawie Banku Danych Lokalnych GUS

Jednostki gospodarcze w podziale według sektora własności

Jednostka terytorialna	Podmioty gospodarki narodowej ogółem			Sektor publiczny - ogółem			Sektor prywatny - ogółem		
	2010	2011	2012	2010	2011	2012	2010	2011	2012
POLSKA	3909802	3869897	3975334	121948	121871	123506	3787854	3748026	3851828
Region wschodni	517285	510830	523850	18195	18209	18571	499090	492621	505279
PODKARPACKIE	152618	151091	155034	6086	6068	6096	146532	145023	148938
Podregion 35 - rzeszowski	47878	48384	50121	1625	1635	1648	46253	46749	48473
Powiat kolbuszowski	3307	3315	3407	160	160	159	3147	3155	3248
Cmolas	337	322	334	16	16	17	321	306	317
Kolbuszowa	1775	1784	1827	71	72	70	1704	1712	1757
Majdan Królewski	429	426	445	17	17	15	412	409	430
Niwiska	251	264	280	13	12	13	238	252	267
Raniżów	292	298	305	23	23	23	269	275	282
Dzikowiec	223	221	216	20	20	21	203	201	195

Źródło: Opracowanie własne na podstawie Banku Danych Lokalnych GUS

Jednostki gospodarcze w podziale według klas wielkości

Jednostka terytorialna	0 - 9	10 - 49	50 - 249	250 - 999	1000 i więcej
	2012	2012	2012	2012	2012
POLSKA	3794489	146489	29787	3779	790
Region wschodni	500276	18864	4142	467	101
PODKARPACKIE	147644	5918	1268	174	30
Podregion 35 - rzeszowski	47767	1877	398	69	10
Powiat kolbuszowski	3221	160	22	4	0
Cmolas	318	14	2	0	0
Kolbuszowa	1713	94	17	3	0
Majdan Królewski	432	12	1	0	0
Niwiska	265	15	0	0	0
Raniżów	285	17	2	1	0
Dzikowiec	208	8	0	0	0

Źródło: Opracowanie własne na podstawie Banku Danych Lokalnych GUS

Przeciętna powierzchnia użytkowa mieszkania ogółem i w przeliczeniu na 1 osobę w 2012 r.

Jednostka terytorialna	Przeciętna powierzchnia użytkowa mieszkania	Przeciętna powierzchnia użytkowa mieszkania na 1 osobę
	m ²	m ²
POLSKA	72,8	25,9
Region wschodni	76,7	25,3
PODKARPACKIE	80,2	23,7
Podregion 35 - rzeszowski	81,1	24,7
Powiat kolbuszowski	87,4	22,6
Cmolas	84,6	20,4
Kolbuszowa	84,8	23,5
Majdan Królewski	89,8	22,2
Niwiska	91,3	22,4
Raniżów	86,4	22,3
Dzikowiec	95,7	23,1

Źródło: Opracowanie własne na podstawie Banku Danych Lokalnych GUS

Noclegi udzielone turystom w 2012 r.

Jednostka terytorialna	udzielone noclegi	noclegi udzielone turystom zagranicznym	miejsca noclegowe	udzielone noclegi turystom zagranicznym do miejsc noclegowych	udzielone noclegi do miejsc noclegowych
POLSKA	62014890	11876599	675433	17,6	91,8
Region wschodni	6148480	550614	69332	7,9	88,7
PODKARPACKIE	2284453	147661	24205	6,1	94,4
Podregion 35 - rzeszowski	428979	69884	4687	14,9	91,5
Powiat kolbuszowski	3380	17	120	0,1	28,2
Cmolas	63	0	8	0,0	7,9
Kolbuszowa	2261	17	67	0,3	33,7
Majdan Królewski	833	0	18	0,0	46,3
Dzikowiec	223	0	27	0,0	8,3

Źródło: Opracowanie własne na podstawie Banku Danych Lokalnych GUS

Liczba i powierzchnia użytkowa budynków oddanych do użytkowania w 2012 r.

Jednostka terytorialna	liczba			powierzchnia użytkowa	
	ogółem	mieszkalne	niemieszkalne	mieszkalnych	niemieszkalnych
	bud.	bud.	bud.	m ²	m ²
POLSKA	99908	77279	22629	15082038	11812150
Region wschodni	16995	12859	4136	2219970	2071080
PODKARPACKIE	5611	4470	1141	728398	592373
Podregion 35 - rzeszowski	1918	1577	341	292128	312754
Powiat kolbuszowski	179	129	50	17214	11460
Cmolas	29	19	10	2621	1194
Kolbuszowa	72	51	21	6583	7834
Majdan Królewski	24	20	4	2545	791
Niwiska	24	16	8	2641	1040
Raniżów	14	11	3	1361	139
Dzikowiec	16	12	4	1463	462

Źródło: Opracowanie własne na podstawie Banku Danych Lokalnych GUS

Nowe mieszkania oddane do użytkowania w 2012 r.

Jednostka terytorialna	Dane bezwzględne			Wskaźniki liczby mieszkańców do:		
	Liczba mieszkań	Liczba izb	M ² powierzchni użytkowej	Liczby mieszkań	Liczby izb	powierzchni użytkowej w m ²
POLSKA	152904	640043	15650743	252	60	2
Region wschodni	21338	98246	2286724	317	69	3
PODKARPACKIE *	6526	31669	740381	326	67	3
Podregion 35 - rzeszowski	3049	13338	297876	205	47	2
Powiat kolbuszowski	129	784	17366	486	80	4
Cmolas (2)	19	141	2621	427	58	3
Kolbuszowa (3)	50	291	6583	500	86	4
Majdan Królewski (2)	21	116	2697	472	85	4
Niwiska (2)	16	103	2641	376	58	2
Raniżów (2)	11	64	1361	651	112	5
Dzikowiec (2) *	12	69	1463	544	95	4

Źródło: Opracowanie własne na podstawie Banku Danych Lokalnych GUS

Współczynnik skolaryzacji brutto

Jednostka terytorialna	współczynnik skolaryzacji brutto			
	szkoły podstawowe		gimnazja	
	2005	2012	2005	2012
	%	%	%	%
POLSKA	99,64	99,15	101,26	99,71
Region wschodni	98,64	96,76	99,83	97,07
PODKARPACKIE	97,77	95,85	98,66	95,93
Podregion 35 - rzeszowski	98,13	96,67	98,53	96,49
Powiat kolbuszowski	95,91	90,34	93,10	89,55
Cmolas	96,77	88,18	96,89	92,00
Kolbuszowa	97,05	90,36	93,17	92,56
Majdan Królewski	95,14	86,41	91,52	87,91
Niwiska	93,28	88,05	90,68	81,53
Raniżów	94,29	93,90	95,25	88,93
Dzikowiec	96,14	97,52	90,91	86,67

Źródło: Opracowanie własne na podstawie Banku Danych Lokalnych GUS

Obowiązkowo uczący się języka obcego, jako odsetek ogółu uczniów

Jednostka terytorialna	Szkoły podstawowe		Gimnazja	
	2008	2012	2008	2012
POLSKA	103,07%	100,37%	123,18%	172,99%
Region wschodni	108,00%	100,24%	126,24%	178,14%
PODKARPACKIE *	109,96%	100,47%	122,30%	179,39%
Podregion 35 - rzeszowski	106,98%	100,69%	121,30%	178,82%
Powiat kolbuszowski	116,85%	99,19%	129,19%	190,42%
Cmolas (2)	116,28%	100,00%	118,63%	200,00%
Kolbuszowa (3)	128,74%	97,81%	131,21%	195,63%
Majdan Królewski (2)	111,97%	100,00%	127,51%	200,00%
Niwiska (2)	97,49%	100,00%	121,67%	200,00%
Raniżów (2)	112,77%	100,00%	163,45%	131,73%
Dzikowiec (2) *	107,39%	100,00%	108,97%	198,29%

Źródło: Opracowanie własne na podstawie Banku Danych Lokalnych GUS

Odsetek szkół posiadających komputery z dostępem do Internetu do użytku uczniów i uczniowie przypadający na 1 komputer w 2012r.

Jednostka terytorialna	udział % szkół wyposażonych w komputery przeznaczone do użytku uczniów z dostępem do Internetu		uczniowie przypadający na 1 komputer z dostępem do Internetu przeznaczony do użytku uczniów	
	szkoły podstawowe dla dzieci i młodzieży bez specjalnych	gimnazja dla dzieci i młodzieży bez specjalnych	szkoły podstawowe dla dzieci i młodzieży bez specjalnych	gimnazja dla dzieci i młodzieży bez specjalnych
	%	%	osoba	osoba
POLSKA	94,92	81,79	10,02	10,17
Region wschodni	94,51	82,42	8,21	9,47
PODKARPACKIE	95,06	80,41	7,55	8,66
Podregion 35 - rzeszowski	93,81	77,70	8,05	9,95
Powiat kolbuszowski	90,70	83,33	7,65	11,53
Cmolas	85,71	100,00	8,16	8,94
Kolbuszowa	90,00	50,00	10,11	18,11
Majdan Królewski	100,00	100,00	5,13	18,37
Niwiska	100,00	100,00	6,42	16,92
Raniżów	100,00	100,00	6,60	6,92
Dzikowiec	66,67	100,00	9,02	5,71

Źródło: Opracowanie własne na podstawie Banku Danych Lokalnych GUS

Uczniowie przypadający na 1 komputer z dostępem do Internetu przeznaczony do użytku uczniów w 2012r.

Jednostka terytorialna	uczniowie przypadający na 1 komputer z dostępem do Internetu przeznaczony do użytku uczniów	
	szkoły podstawowe dla dzieci i młodzieży bez specjalnych	gimnazja dla dzieci i młodzieży bez specjalnych
	osoba	osoba
POLSKA	10,02	10,17
Region wschodni	8,21	9,47
PODKARPACKIE	7,55	8,66
Podregion 35 - rzeszowski	8,05	9,95
Powiat kolbuszowski	7,65	11,53
Cmolas	8,16	8,94
Kolbuszowa	10,11	18,11
Majdan Królewski	5,13	18,37
Niwiska	6,42	16,92
Raniżów	6,60	6,92
Dzikowiec	9,02	5,71

Źródło: Opracowanie własne na podstawie Banku Danych Lokalnych GUS

Przedszkola wraz z liczbą miejsc i dzieci uczęszczających

Jednostka terytorialna	ogółem		miejsca		dzieci	
	2005	2012	2005	2012	2005	2012
	ob.	ob.	msc	msc	osoba	osoba
POLSKA	7738	9823	686667	930223	654362	911507
Region wschodni	1130	1466	97247	131814	93936	130670
PODKARPACKIE	412	516	32186	42690	31082	42310
Podregion 35 - rzeszowski	140	189	10922	15362	10299	15391
Powiat kolbuszowski	15	17	820	961	745	936
Cmolas	1	2	25	70	25	76
Kolbuszowa	9	9	573	616	534	601
Majdan Królewski	0	1	0	50	0	49
Raniżów	3	3	147	150	122	141
Dzikowiec	2	2	75	75	64	69

Źródło: Opracowanie własne na podstawie Banku Danych Lokalnych GUS